



REWALORYZACJA ZIELENI PRZY ALEI NIEPODLEGŁOŚCI

RAPORT

OGÓLNOMIEJSKIE KONSULTACJE SPOŁECZNE W SPRAWIE ZMIAN W ZIELENI MIEJSKIEJ PRZY ALEJI NIEPODLEGŁOŚCI W MIELCU



kwiecień 2024 r.



SPIS TREŚCI

Przedmiot konsultacji	3
Przebieg konsultacji	3
Spotkanie konsultacyjne	4
Akcja informacyjno-promocyjna.....	6
Uczestnicy konsultacji	12
Wyniki konsultacji oraz sposób ustosunkowania się do zebranych wniosków, opinii i uwag	13
Podsumowanie konsultacji	43
Załączniki	50



Przedmiot konsultacji

W ramach projektu „REWALORYZACJA ZIELENI PRZYULICZNEJ W PASACH DROGOWYCH ULICY ALEJA NIEPODLEGŁOŚCI W MIELCU” odbyły się konsultacje społeczne organizowane przez Prezydenta Miasta Mielca. Przedmiotem konsultacji było zebranie opinii/sugestii dotyczących zaproponowanej koncepcji zagospodarowania zieleni przyulicznej w pasach drogowych wzdłuż Alei Niepodległości.

Wymiana rosnących przy Alei Niepodległości drzew to trudne i konieczne zadanie. Priorytetem jest znalezienie i zastosowanie możliwie najkorzystniejszego rozwiązania, które poprawi jakość przestrzeni miejskiej. Głównym celem przedsięwzięcia jest zapewnienie bezpieczeństwa – większość rosnących tam drzew jest w złym stanie, drzewa ulegają degradacji co prowadzi do licznych złamań gałęzi i wykrotów. Dodatkowo zależy nam na „odbetonowaniu” przestrzeni miejskiej oraz jej wzbogaceniu poprzez posadzenie nowych drzew, jak również zwiększeniu ilości gatunków roślin średniego i niskiego piętra. Przygotowana koncepcja rewitalizacji zieleni przy Al. Niepodległości uwzględnia wszystkie zdiagnozowane problemy oraz potrzeby.

Przebieg konsultacji



ORGANIZATOR

- Prezydent Miasta Mielca
- Komórka merytoryczna odpowiedzialna za przeprowadzenie konsultacji: Wydział Ochrony Środowiska i Gospodarki Odpadami - Referat Zieleni



TERMIN

od 26.02.2024 r. do 08.03.2024 r.



FORMA

Mieszkańcy mogli wyrazić swoje opinie poprzez:

- 1) wypełnienie anonimowej ankiety elektronicznej skierowanej do mieszkańców miasta Mielca, dostępnej na stronie internetowej Urzędu Miejskiego w Mielcu www.mielec.pl,
- 2) wypełnienie anonimowej ankiety złożonej pisemnie w Urzędzie Miejskim w Mielcu, ul. Żeromskiego 26, 39-300 Mielec, pokój nr 19 lub przesłanie skanu/zdjęcia ankiety na adres konsultacje@um.mielec.pl,
- 3) udział w spotkaniu konsultacyjnym (ustne zgłoszenia), które odbyło się w dniu 01.03.2024 r. w godzinach 17.00 - 20.00 w siedzibie Miejskiej Biblioteki Publicznej przy ul. Kusocińskiego 2 w Mielcu.



KOSZTY

Koszt organizacji konsultacji: 600 zł brutto.



LICZBA UCZESTNIKÓW

W konsultacjach udział wzięło 57 osób w tym 33 osoby głosowały za pośrednictwem elektronicznej ankiety, 23 osoby w formie papierowej. Na spotkaniu konsultacyjnym głos zabrało ok. 10 osób.



Spotkanie konsultacyjne

W ramach ogólnomiejskich konsultacji społecznych dotyczących zmian w zieleni przy ulicy Aleja Niepodległości, 1 marca 2024r. w Miejskiej Bibliotece Publicznej SCK, ul. Kusocińskiego 2 w Mielcu o godzinie 17.00 miało miejsce spotkanie konsultacyjne z ekspertami i mieszkańcami Mielca.

Tematem spotkania było rozważanie nad projektem modernizacji zieleni wzdłuż Alei Niepodległości oraz wymiany rosnących przy niej drzew, których pogarszający się stan fitosanitarny powoduje, że ich wycinka jest niezbędna dla zachowania bezpieczeństwa mieszkańców.

W spotkaniu wzięli udział mieszkańcy miasta Mielca, eksperci: dr hab. inż. Tomasz Dudek (Uniwersytet Rzeszowski), Wojciech Cieślik – Zastępca Nadleśniczego Nadleśnictwa Mielec, Paweł Krupa – specjalista chirurg drzew oraz autorzy wstępnej koncepcji - pracownicy firmy PM Projekt Sp. z o.o., jak również wóldarze miasta i pracownicy Wydziału Ochrony Środowiska i Gospodarki Odpadami. Moderatorem spotkania był Pan Mikołaj Skrzypiec, reprezentujący stronę społeczną.

Przebieg spotkania

Na wstępie przedstawiono krótką prezentację pracownicy Wydziału Ochrony Środowiska i Gospodarki Odpadami Urzędu Miejskiego w Mielcu, która zapoznała uczestników z aktualnym stanem szpaleru drzew oraz działaniami, jakie w związku z tym są podejmowane.

Kolejnym elementem było przybliżenie przez Pana Wojciecha Cieślika z Nadleśnictwa Mielec rysu historycznego - początki większości drzew rosnących przy Alei sięgają lat 50. Jak stwierdził, drzewa te są „prawdziwymi bohaterami” zważywszy, że przetrwały tyle lat w tak niekorzystnych, przyulicznych warunkach.

Według aktualnej analizy dendrologicznej pięć drzew kwalifikuje się do natychmiastowej wycinki, ze względu na „krytyczny” stan zagrażający bezpieczeństwu użytkowników pasa drogowego. Jak zauważył dr hab. inż. Tomasz Dudek z Uniwersytetu Rzeszowskiego, docelowo nie wszystkie drzewa przeznaczone zostaną do wycinki. 22 sztuki są w zadowalającej kondycji, głównie są to lipy. Te egzemplarze zostaną zaadoptowane do projektu.

Pan Paweł Krupa potwierdził słowa poprzedników – wielokrotnie zajmował się pielęgnacją drzew przy Al. Niepodległości. Drzewa obumierają w wyniku występowania licznych patogenów i powodowanych przez nie zmian, pomimo zielonej korony. Stanowią niebezpieczeństwo dla przechodniów oraz użytkowników drogi.

Podczas rozmowy zaprezentowano koncepcję rewaloryzacji zieleni przyulicznej poprzez wymianę drzew będących w złej kondycji fitosanitarnej i zastąpienie ich nowymi nasadzeniami drzew i niskiej zieleni izolacyjnej w pasach drogowych wzdłuż Alei Niepodległości.

Wymiana drzewostanu uwzględnia usunięcie drzew w pogarszającym się stanie i zastąpienie ich nowymi nasadzeniami roślinności wysokiej i niskiej (wieloletniej), z zastosowaniem podłoża strukturalnego w celu stworzenia warunków do prawidłowego rozwoju systemów korzeniowych, odpowiednio przygotowanego poprzez przebudowę nawierzchni i jej podbudowy. Działanie takie ma na celu zwiększenie powierzchni biologicznie czynnej poprzez „odbetonowanie” gruntu w zasięgu systemu korzeniowego, wprowadzenie nowych roślin, a także elementów małej architektury.

Obecni na spotkaniu mieszkańcy, po wypowiedziach ekspertów, zgłaszali swoje liczne propozycje i uwagi do przedstawionej koncepcji. Podnoszono m. in. ograniczenie do minimum elementów małej



architektury wzdłuż alei (szczególnie przy sklepach monopolowych), przesunięcie linii żywopłotu bliżej jezdni, by roślinność skuteczniej zatrzymywała zanieczyszczenia z ruchu ulicznego. Proponowano także budowę domków dla owadów, postawienie poidłek oraz koszy na psie odchody. Wszystkie propozycje i uwagi mieszkańców zostały zebrane. Analiza uwag i sugestii mieszkańców znajduje się w tabeli podsumowującej całość konsultacji.



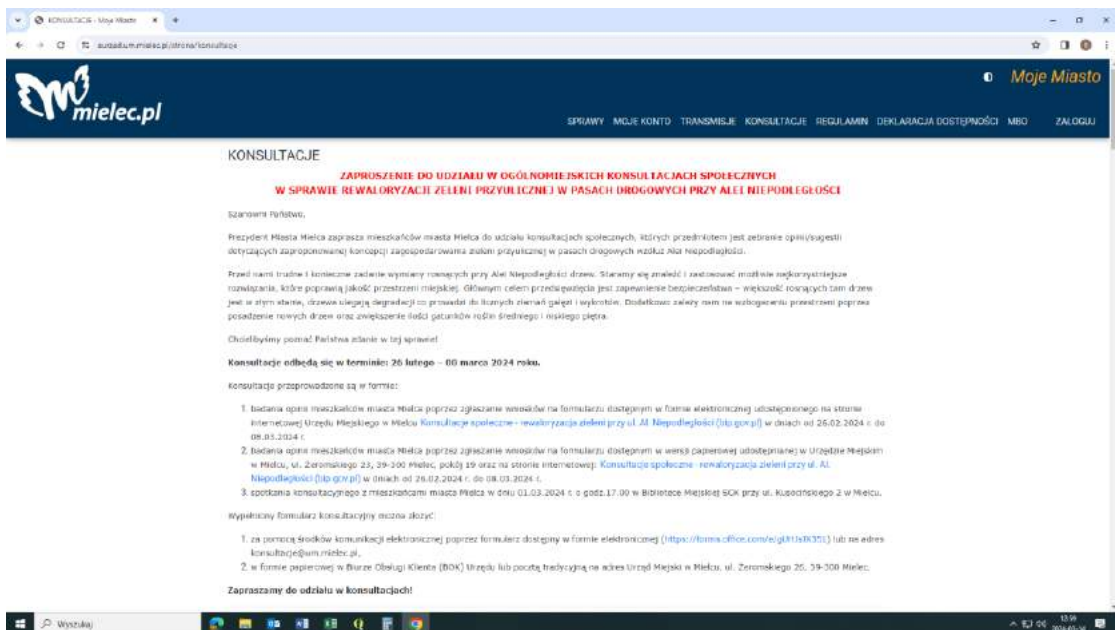


Spotkanie konsultacyjne w dn. 01.03.2024 r. z udziałem mieszkańców, ekspertów w dziedzinie dendrologii, chirurgii drzew, Projektantów z pracowni projektowej, wóldarza Miasta Mielca oraz przedstawicieli Urzędu Miejskiego w Mielcu.

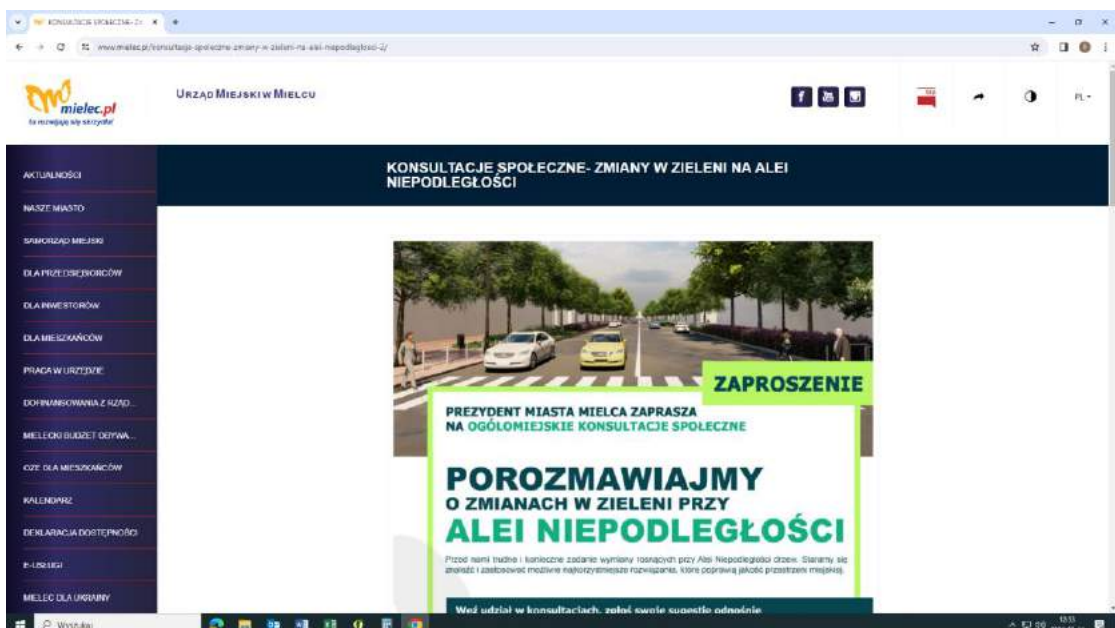
Akcja informacyjno-promocyjna

Informację o konsultacjach zamieszczono na stronie internetowej Urzędu Miejskiego w Mielcu:

- BIP w zakładce konsultacje społeczne [Konsultacje społeczne - rewaloryzacja zieleni przy ul. Al. Niepodległości \(bip.gov.pl\)](https://mielec.bip.gov.pl/konsultacje-spoeczne/konsultacje-spoeczne-drzewa-przy-ul-al-niepodleglosci.html) <https://mielec.bip.gov.pl/konsultacje-spoeczne/konsultacje-spoeczne-drzewa-przy-ul-al-niepodleglosci.html>

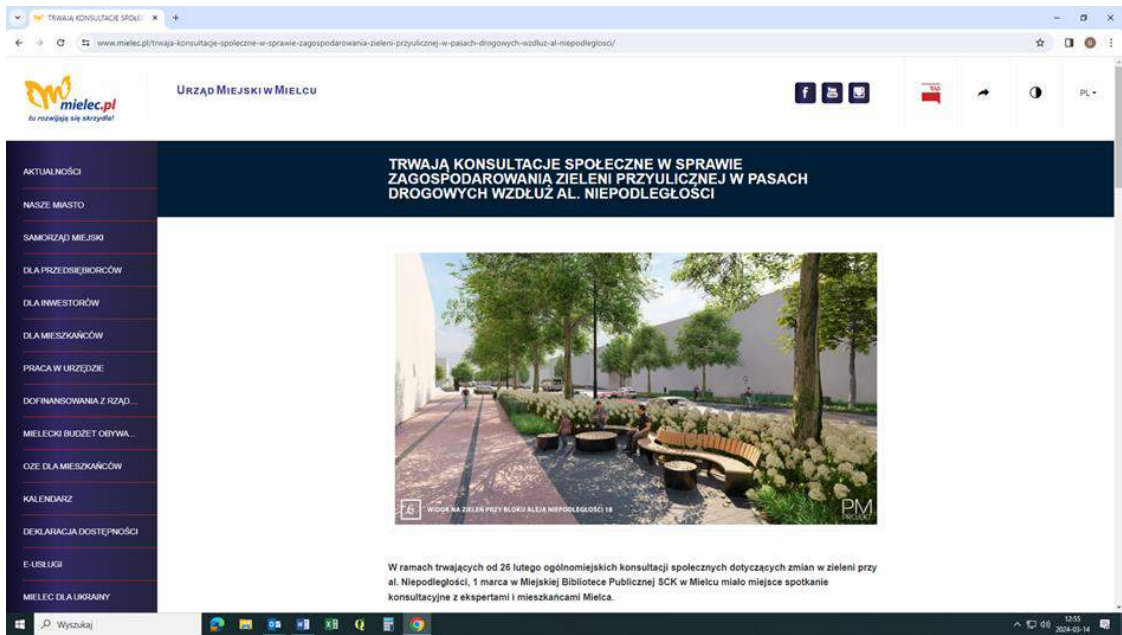


- zaproszenie do udziału w konsultacjach zamieszczone zostało na stronie: <https://www.mielec.pl/konsultacje-spoeczne-zmiany-w-zieleni-na-alei-niepodleglosci-2/>

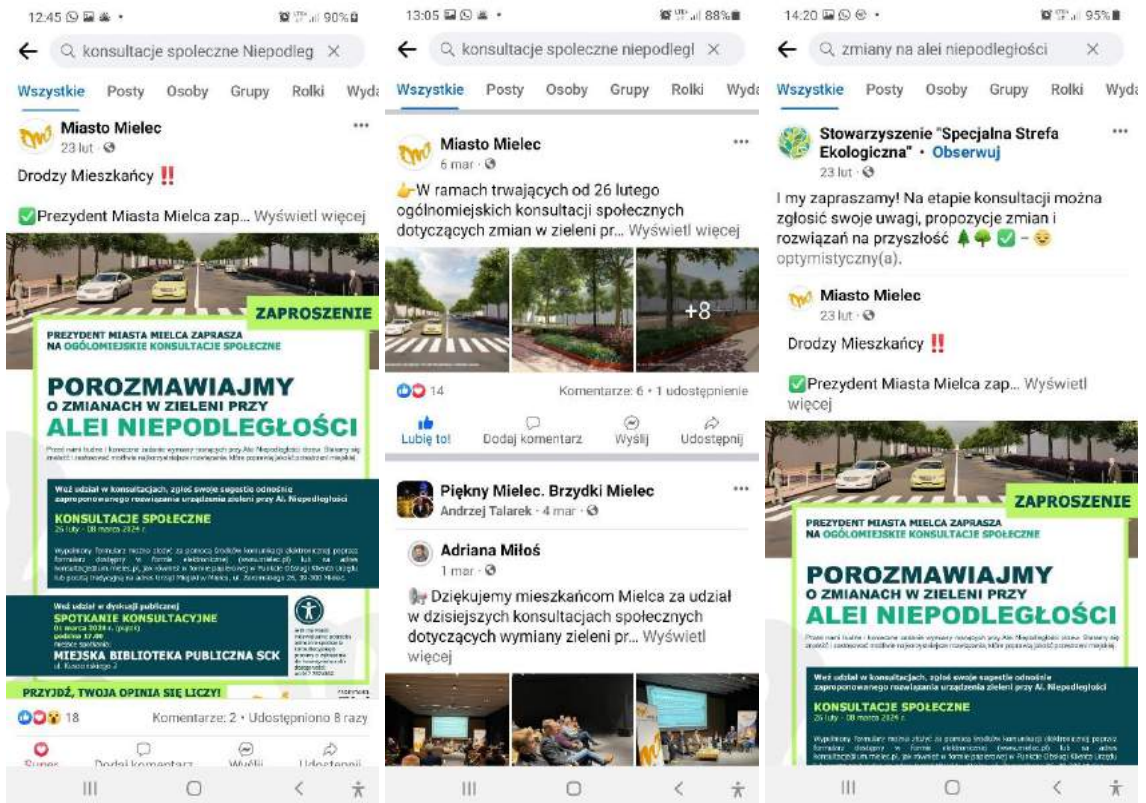




- w aktualnościach na stronie Urzędu Miejskiego <https://www.mielec.pl/trwaja-konsultacje-spoeczne-w-sprawie-zagospodarowania-zieleni-przyulicznej-w-pasach-drogowych-wzdłuż-al-niepodległości/>



- facebook miejski,



Dodatkowo zaproszenie do udziału w konsultacjach społecznych przesłane zostało do wszystkich przewodniczących Rad Osiedli, jak również Radnych Rady Miejskiej w Mielcu w celu przekazania informacji jak największej liczbie mieszkańców.

Na tablicach informacyjnych Urzędu Miejskiego w Mielcu, znajdujących się w budynkach przy ul. Żeromskiego 23 oraz ul. Żeromskiego 26 umieszczono plakaty informujące o odbywających się konsultacjach. Plakaty umieszczone zostały również na drzwiach wejściowych do budynku przy ul. Żeromskiego 23, oraz na drzwiach wejściowych organizatora konsultacji: Wydziału Ochrony Środowiska i Gospodarki Odpadami – Referat Zieleni, pokój nr 19.



Informacja o trwających konsultacjach, w tym o spotkaniu konsultacyjnym emitowana była na telebimie miejskim, umieszczonym w centrum miasta, na budynku Samorządowego Centrum Kultury w Mielcu.

Również w lokalnych mediach pojawiła się informacja o konsultacjach:



- artykuł w miejscowej prasie: **KORSO Tygodnik regionalny**, nr 10 z dn. 05 marca 2024 r.pt.;; „Poważne zmiany na Alei Niepodległości”, oraz na stronie [Poważne zmiany na mieleckiej al. Niepodległości \[WIZUALIZACJE\] - korso.pl](#)



- artykuł na portalu **W CIENIU JUPITERÓW**; [Modernizacja zieleni przy al. Niepodległości \[FOTO\] - W Cieniu Jupiterów Mielec \(wcj24.pl\)](#)

WIADOMOŚCI, RELACJE, NOWOŚCI, WYDARZENIA, INFORMACJE

INFORMACJE
WYPOK
POZDRAJENY
FOTO & VIDEO
WYDARZENIA
KULTURA I NAUKA
SPORT
WYWIADY
FELIETONY
INNE
Wszystkie wpisy

Szukasz wyjątkowego cateringu na wesele, spotkanie biznesowe lub inny event?
Sprawa! Naszą ofertę mobilnego sushi barów!
Kontakt: 17 583 74 74 lub patrycja@fratelli.pl

Modernizacja zieleni przy al. Niepodległości [FOTO]
05 marca 2024 (poniedziałek)

W ramach trwających od 26 lutego ogólnomiejskich konsultacji społecznych dotyczących zmian w zieleni przy al. Niepodległości, 1 marca w Miejskiej Bibliotece Publicznej SCK w Mielcu miało miejsce spotkanie konsultacyjne z ekspertami i mieszkańcami Miasta.

Tematem spotkania było rozważanie nad projektem modernizacji zieleni wzdłuż Alei Niepodległości oraz wymyślenie interesujących przy niej drzew, których pogarszający się stan florystyczny powoduje, że ich wycofanie jest niezbędne dla zachowania bezpieczeństwa mieszkańców.

W spotkaniu wzięli udział mieszkańcy miasta Mielec, eksperci dr. hab. inż. Tomasz Dudek (Uniwersytet w Rzeszowie), Wojciech Dębski – Zastępca Naczelnego Zespołu Nadzoru Miejski, Paweł Krupa – specjalista z dziedziny oraz autorzy własnej koncepcji z firmy PM Projekt Sp. z o.o., Jan Rychwał – wicedyrektor miasta i pracownicy Wydziału Ochrony Środowiska i Gospodarki Odpadami. Moderatorem spotkania był Mirosław Strzemiński, reprezentujący stronę społeczną.

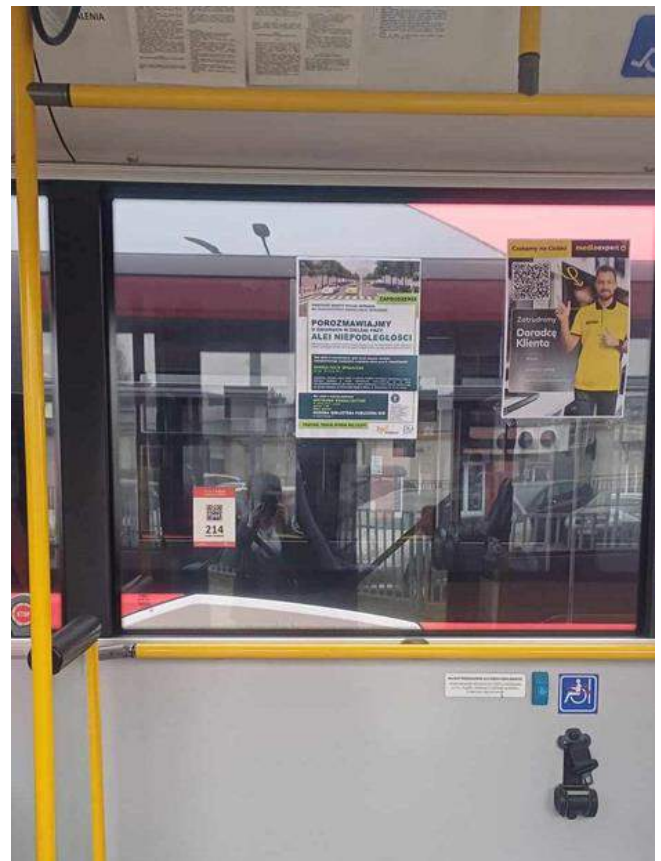
Jako wprowadzenie przedstawiono krótki prezentację pracowni Wydziału Ochrony Środowiska i Gospodarki Odpadami Urzędu Miejskiego w Mielcu, która zapoznała uczestników z aktualnym stanem zieleni oraz działaniami, jakie w związku z tym są podejmowane.



Informację o konsultacjach zamieszczono na tablicach elektronicznych informacji pasażerskiej MKS sp. z o.o. w Mielcu.



Plakaty informacyjne o trwających konsultacjach wywieszono w autobusach miejskich :



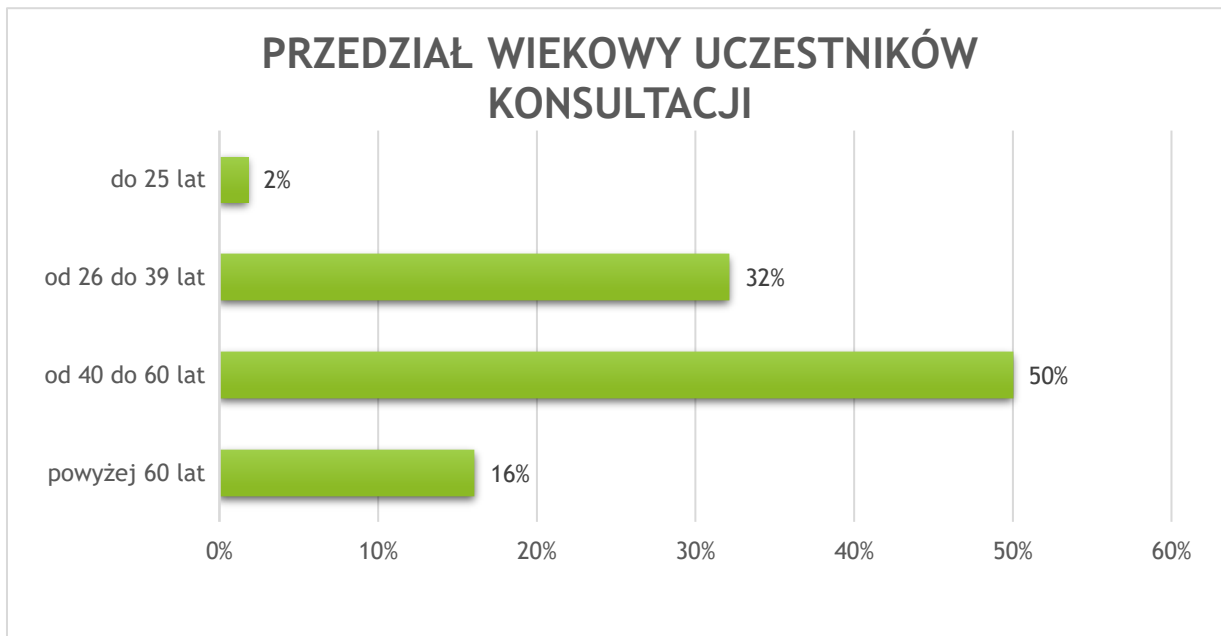




Uczestnicy konsultacji

W konsultacjach udział wzięło 56 osób, w tym 33 osoby głosowały za pośrednictwem elektronicznej ankiety, 23 osoby w formie papierowej. Na spotkaniu konsultacyjnym głos zabrało ok. 10 mieszkańców.

Najliczniej reprezentowaną grupą spośród głosujących stanowiły osoby w wieku od 40 lat do 60 lat – 50 % uczestników. Z kolei osoby do 25 lat stanowią grupę, która wykazała się najmniejszą aktywnością podczas przeprowadzonych konsultacji społecznych. Wykres poniżej przedstawia strukturę wiekową uczestników konsultacji.

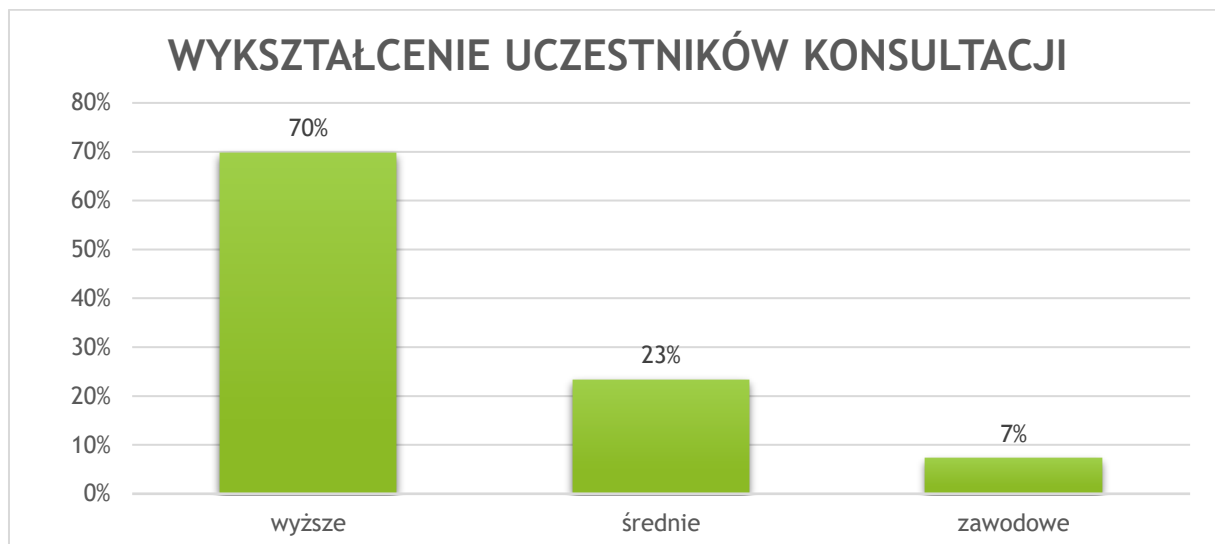


Głos w sprawie zieleni wzdłuż ulicy Aleja Niepodległości chętniej zabierały kobiety - 59 % (33 kobiety). Mężczyźni stanowili 41 % uczestników (23 mężczyzn).





Wśród uczestników konsultacji najliczniejszą grupę stanowiły osoby z wyższym wykształceniem – 70%, osoby z wykształceniem średnim stanowiły 23%. Najmniejszą grupę głosujących stanowiły osoby, z wykształceniem zawodowym – 7% – wykres poniżej.



Wyniki konsultacji oraz sposób ustosunkowania się do zebranych wniosków, opinii i uwag

Do dnia 8 marca 2024 roku do Urzędu Miasta Mielca wpłynęło 56 ankiet w tym:

- 33 ankiety wypełnione elektronicznie.
- 23 ankiety papierowe.

Mieszkańcy mieli również możliwość wyrażenia swojej opinii oraz zgłoszenia uwag do zaproponowanej koncepcji rewaloryzacji zieleni przy Al. Niepodległości.

Co ważne, uczestnicy konsultacji w zdecydowanej większości poparli konieczność wymiany drzew będących w złym stanie fitosanitarnym. Propozycja „odbetonowania” przestrzeni oraz wprowadzenia zieleni stanowiącej pas izolacyjny od jednej z głównych arterii miasta spotkała się z aprobatą mieszkańców. Uwagi zgłaszane podczas konsultacji, jak również informacje na temat ustosunkowania się do propozycji mieszkańców zawarte zostały w Tabeli 1, Tabeli 2 oraz Tabeli 3.



Tabela 1. Zestawienie informacji zawartych w ankietach mieszkańców - ankiety elektroniczne.

ID	PŁEĆ	PRZEDZIAŁ WIEKOWY	WYKSZTAŁCENIE	Prosimy o wyrażenie opinii/sugestii na temat zaproponowanej koncepcji.	Odpowiedź
1	mężczyzna	od 40 do 60 lat	średnie	Tak	_____
2	kobieta	od 40 do 60 lat	wyższe	Udana koncepcja. Nie ma wątpliwości co do usunięcia chorych i zagrażających drzew. Koncepcja jest kompletna i przemyślana. Podoba się dobór roślin i mała architektura. Moim zdaniem powinna być odtworzona aleja w jednym etapie z wymianą wszystkich drzew.	Projekt przewiduje możliwość realizacji przedsięwzięcia w dwóch etapach, jednakże rekomendowane jest wykonanie inwestycji w tym samym czasie, jako jedna spójna inwestycja. Finalnie realizacja uzależniona będzie od funduszy, jakimi miasto będzie dysponowało na ten cel.
3	kobieta	od 40 do 60 lat	wyższe	Zaproponowana koncepcja jest bardzo ładna. Jednak zbyt dużo hortensji. Można by pomieszać z odpornymi odmianami róż np. róża angielska MOLINEUX czy rabatowa AIRBRUSH aby urozmaicić kolorystycznie przestrzeń.. Infrastruktura towarzysząca bardzo ładna i funkcjonalna.	Część hortensji została zastąpiona gatunkiem zimozielonym – laurowiśnią wschodnią ‘Otto luyken’. Zaproponowane przez mieszkańca gatunki róż nie są odpowiednie dla warunków panujących na Alei Niepodległości.
4	kobieta	powyżej 60 lat	wyższe	Przedstawiona koncepcja bardzo mi się podoba. Chciałabym jednak odnieść się swoją uwagą do zachowania równowagi pomiędzy roślinami kwitnącymi w sezonie wiosennym ,letnim i jesiennym a roślinami zimo zielonymi. Kwitnące hortensje wyglądają pięknie ale w sezonie zimowym są bardzo nieciekawe i w ich sąsiedztwie warto by pomyśleć o roślinach zimozielonych np. laurowiśni lub innych dobrze się komponujących z nimi.	Część hortensji została zastąpiona gatunkiem zimozielonym – laurowiśnią wschodnią ‘Otto luyken’. Dodatkowo wprowadzono żywopłot z gatunku cis pośredni „Hillii” który jest rośliną zimozieloną.
5	mężczyzna	od 26 do 39 lat	wyższe	Zaproponowana koncepcja jest w porządku. Mam kilka pytań odnośnie wizualizacji: 1) Czy oddzielna droga dla rowerów pomiędzy jezdnią i chodnikiem będzie utrzymana? 2) Czy jest w planach przystanek	Ad. 1) Działania projektowe nie obejmują jezdni. Droga dla rowerów pomiędzy jezdnią i chodnikiem będzie utrzymana.



				autobusowy po stronie SCK? 3) Czy na przystanku na Placu AK będą jakieś nasadzenia, które zacienią wiatę przystankową?	Ad. 2) Przystanki autobusowe nie są ujęte w przedmiocie projektu. Projekt nie przewiduje zmian w lokalizacji przystanków autobusowych Ad. 3). Przystanek na placu A.K nie jest przedmiotem projektu. Istniejące betonowe donice usytuowane za przystankiem przy placu AK zostaną obsadzone trawami ozdobnymi.
6	kobieta	powyżej 60 lat	średnie	Wysokie drzewa przy Al. Niepodległości chronią przed kurzem, hałasem i upałem! Wycięcie wszystkich zagraża zdrowiu mieszkańców! Należało je pielęgnować na bieżąco. Większość tych drzew jest zdrowa, część można uratować. Ewentualnie dosadzić nowe w lukach.	Projekt opracowany jest na podstawie ekspertyzy dendrologicznej, w której wyznaczono drzewa przeznaczone do wycinki. Po usunięciu drzew zaplanowano nowe nasadzenia Projekt przewiduje pozostawienie 22 sztuki drzew, głównie z gatunku lipa, kasztanowiec, które są w dobrym stanie zdrowotnym i zostaną zaadaptowane w zagospodarowaniu zieleni przy Aleję Niepodległości. Usunięte zostaną drzewa w bardzo złym stanie zdrowotnym, głównie gatunku klon srebrzysty. Ekspertyza dendrologiczna wykonana przez arborystów przy użyciu sprzętu badającego stopień wypróchnienia, wskazuje do wymiany 51 sztuk drzew na Alei Niepodległości. Drzewa przeznaczone do wycinki są w złym stanie z powodu działania patogenów dostających się z wodą do ran powstałych po technicznych cięciach gałęzi i konarów wyrastających ponad ulicę i w okna mieszkań. Na stan drzew wpływ mają również realizowane w przeszłości, w ich pobliżu inwestycje. Wycięte drzewa zostaną



					<p>zastąpione nowymi nasadzeniami z gatunku klon polny w odmianie „Elsrijk”, która naturalnie tworzy stożkową koronę i nie wymaga cięć korygujących. Planowane wymiary sadzonek drzew to: obwód pnia 25-30 cm, wysokość 6 -7 m, wysokość pnia do 220 cm. Dorosła forma drzewa tego gatunku osiąga wysokość 10-12 m (będzie sięgać czwartego piętra, ale nie będzie wrosnąć w okna i ponad jezdnię- zachowując skrajnię jezdni). Dodatkowo dla zapewnienia prawidłowego rozwoju korzeni nowo posadzonych drzew, jak i dla zachowania w dobrym stanie zdrowotnym drzew pozostających, zostanie zastosowane podłoże strukturalne ze specjalnie przygotowanej mieszanki żwiru i ziemi urodzajnej oraz wymiana gleby przy drzewach dorosłych.</p>
7	kobieta	od 40 do 60 lat	wyższe	świetna	_____
8	kobieta	od 40 do 60 lat	wyższe	Bardzo mi się podoba. Jestem za realizacją.	_____
9	kobieta	od 40 do 60 lat	wyższe	Popieram propozycję posadzenia nowych drzew oraz zwiększenie ilości gatunków roślin średniego i niskiego piętra.	_____
10	mężczyzna	od 40 do 60 lat	wyższe	Dzień dobry. Moim zdaniem powinno się jeszcze zostawić te drzewa na czas wakacji. Następnie wyciąć końcem września wszystkie i niezwłocznie wykonać nowe nasadzenia w większej ilości niż jest teraz. Jaki gatunek drzew niestety nie wiem, ale na pewno z mocnym systemem korzeniowym i ładną koroną. Przydała by się jakaś wizualizacja i wtedy można zrobić głosowanie np. z 3 projektami. Pozdrawiam. Ps. Na	<p>Na obecnym etapie nie można określić terminu realizacji prac – przygotowanie dokumentacji wraz z niezbędnymi pozwoleniami to koniec 2024 r.</p> <p>W planie konsultacji społecznych mieszkańcy mieli możliwość zapoznania się z koncepcją udostępnioną na stronie UM Mielec oraz zabrać głos poprzez wypełnienie ankiet. Dodatkowo w dniu 1</p>



				ulicy Wojstawskiej już też można by zrobić nowe nasadzenia, a z czasem wyciąć usychające modrzewie.	marca 2024 r. odbyło się spotkanie konsultacyjne, na którym została zaprezentowana koncepcja z wizualizacjami i odbyła się dyskusja dotycząca zaproponowanych rozwiązań. Podczas konsultacji społecznych nie przewiduje się dodatkowych spotkań i ankiet. Projekt przewiduje nasadzenie większej ilości drzew nowych, gatunku klon polny „Elsrijk”, która naturalnie tworzy stożkową koronę i nie wymaga cięć korygujących. Planowane wymiary sadzonek drzew to: obwód pnia 25-30 cm, wysokość 6 -7 m, wysokość pnia do 220cm. Dorosła forma drzewa tego gatunku osiąga wysokość 10-12 m. planowane jest posadzenie drzew w specjalnie przygotowanym podłożu strukturalnym, aby korzenie mogły się swobodnie rozwijać i mocować w podłożu drzewa.
11	mężczyzna	od 40 do 60 lat	wyższe	Projekt wydaje się być bardzo ciekawy, jeśli faktycznie nowe drzewa będą tak duże jak są w projekcie, to może szybko odbudujemy tę aleję. Zaproponowałbym dodatkowe odgrózenie jezdni od terenu zielonego przez żywopłot (taki jak w projekcie) ale przesunięty bliżej jezdni. Moim zdaniem mógłby on być na całych długościach odcinków między skrzyżowaniami i przejściami dla pieszych. Przy przejściach można zastosować niższy żywopłot, żeby nie ograniczać widoczności. Żywopłot zasadzony przy jezdni / skrajni pozwoli dodatkowo odgradzać chodnik od ruchu ulicznego, będzie zatrzymywać pyły i uniemożliwi	W koncepcji wprowadzono żywopłot formowany, oddzielający teren zieleni od jezdni. Żywopłot od strony jezdni będzie wykonany z roślin zimozielonych z gatunku Irga błyszcząca, docelowa planowana wysokość żywopłotu ciętego do 100 cm. Dodatkowo wprowadzono żywopłot formowany od strony chodników z zimozielonego gatunku Cis pośredni w odmianie Hillii , którego wysokość będzie utrzymywana do 80 cm. Zaproponowany gatunek drzew planowany do nasadzenia to Klon polny ‘Elsrijk’, który docelowo osiąga



				przechodzenie przez jezdnię w niedozwolonych miejscach.	wysokość 10-12 m. Planowane wymiary sadzonych drzew: wysokość: 5-7 m, obwód pnia: 25-30 cm (średnica ok 10 cm), wysokość pnia (do korony): 220 cm.
12	mężczyzna	od 40 do 60 lat	wyższe	Przy niepodległości jest problem z sikającymi menelami. Stąd krzewy mogą zachęcać do tego procederu. Może warto rozważyć jednoczesne toalety/pisuary, uzupełnić o poidelka i towarzyszące im instalacje wodkan też skierować do celów nawadniania/wykorzystania wody w obiegu.	Projekt nie przewiduje budowy i montażu toalety publicznej - najbliższe publiczne szatnia zlokalizowane są w Miejskiej Bibliotece Publicznej przy ul. Kusocińskiego 2 oraz przy Prokuraturze Rejonowej w Mielcu ul. Marii Skłodowskiej-Curie 2. W pasie drogowym nie ma możliwości budowy obiektów wod-kan. Koncepcja nie przewiduje montażu poidelek z wodą pitną dla ludzi i poidelka dla czworonogów. Nieopodal, w parku na „Górcy Cyranowskiej” znajduje się poidelko, z którego Mieszkańcy mogą korzystać. W przyszłości miasto rozważy możliwość zainstalowania poidelka na Placu AK. Projektowany sposób nawadniania nowych nasadzeń w Alei Niepodległości to wykorzystanie wody opadowej poprzez odpowiednie ukierunkowanie jej spływu do zieleńca za pomocą spadków nowo budowanych nawierzchni, przepuszczalnych dla wody, obniżenie poziomu obrzeży umożliwiające swobodny przepływ. Nie przewiduje się nawadniania poprzez wykorzystanie wody wodociągowej.



13	mężczyzna	od 40 do 60 lat	średnie	Szanowni Państwo wprowadzenie ławek do wypoczynku dla osób starszych oraz osób z dziećmi mija się całkowicie z celem ! nikt nie będzie wypoczywał przy głównej ulicy miasta gdzie przejeżdżają samochody smrodząc i swoimi odgłosami zakłócają ciszę , Jako mieszkaniec bloku prawie leżącego przy tej ulicy tylko dużo zieleni -forma pasu oddzielającego chodnik od ulicy Niepodległości gwarantuje zachowanie ciszy i oczyszczanie powietrza , żadne ławki w takiej formie bo to nie będzie miejsce wypoczynku ! że	Projekt przewiduje montaż ławek i siedzisk rekreacyjnych na terenie chodników. Ciąg pieszy przy Al. Niepodległości jest często uczęszczany przez osoby starsze lub rodziców z małymi dziećmi, elementy małej architektury, jak ławeczki mają stanowić miejsce chwilowego wytchnienia, odpoczynku. Ciągi spacerowe wzdłuż ulicy, obsadzone różnorodną roślinnością osłaniającą od spalin i kurzu przeznaczone są dla krótkotrwałego przebywania i odpoczynku
14	mężczyzna	od 26 do 39 lat	średnie	Koncepcja dobra. W projekcie należy ująć czyszczenie mechaniczne deptaków pieszych przy Niepodległości oraz zaplanowanie parkingów płatnych także w postaci zwężenia ulicy do 1 pasu ruchu w każdą stronę i zatok parkingowych np. na wysokości ZUS czy Domu Kultury aby pomogło to ożywić handel i usługi na tej ulicy.	Zakres projektu nie obejmuje jezdni. Prace projektowe obejmują jedynie pasy zieleni oraz część chodników. Utrzymanie chodników nie jest przedmiotem projektu. Projektowane nowe nawierzchnie, to głównie kostka betonowa z szerokimi fugami przepuszczającymi wodę. Prace projektowe nie przewidują budowy parkingów.
15	mężczyzna	od 26 do 39 lat	wyższe	Drzewa przy Alei Niepodległości powinny być wymieniane w miarę upływu lat i ich stanu. Powinniśmy dążyć do jak największej ilości nowych nasadzeń, w miejsce wycinanych drzew powinny być automatycznie i obligatoryjnie sadzone nowe, zwłaszcza gatunki dające cień i pozwalające schłodzić betonowe miasto. Zgodnie z prognozami, temperatura w Polsce będzie rosła przez skutki globalnego ocieplenia. Ciepłe miesiące trwają coraz dłużej. Mamy też więcej samochodów emitujących zanieczyszczenia. Nowe drzewa pomogą w walce ze smogiem i uciążliwą temperaturą. Powinniśmy jako mieszkańcy Mielca	Zakres projektu nie obejmuje jezdni. Prace projektowe obejmują jedynie pasy zieleni oraz część chodników. Projekt zakłada zwiększenie ilości nowych nasadzeń (nowe drzewa, w tym liczne krzewy oraz byliny). Chore, zdegradowane drzewa nie są w stanie pełnić funkcji „oczyszczających powietrze”, dlatego ważne aby wprowadzić nowe nasadzenia młodych, zdrowych drzew – co zakłada przedstawiona koncepcja. Planowany gatunek drzew to klon polny odmiana



				dążyć do zmiany alei Niepodległości w Deptak, dzięki czemu okolica będzie spokojniejsza i mniej zanieczyszczona. Kolejne drzewa do wymiany to te z Placu AK. Proszę o jak najszybsze działania i słuchanie ekspertów- czego braku jest przykład inwestycji z Hali Targowej gdzie posadzono tuje- które nie dadzą tam cienia, obniżenia temperatury ani lepszego powietrza, za to inwestor ma szybko problem zieleni z głowy, kosztem mieszkańców i ich komfortu	„Elsrijk”, która naturalnie tworzy stożkową koronę i nie wymaga cięć korygujących. Planowane wymiary sadzonek drzew to: obwód pnia 25-30 cm, wysokość 6 -7 m, wysokość pnia do 220cm. Dorosła forma drzewa tego gatunku osiąga wysokość 10-12 m. jest to drzewo nadające się do tego typu warunków siedliskowych, znosi trudne warunki przy ulicy o dużym natężeniu ruchu, suszę i zacienienie.
16	mężczyzna	od 40 do 60 lat	wyższe	Zgadzam się	_____
17	mężczyzna	od 26 do 39 lat	wyższe	Proszę aby: zachować te drzewa tak długo jak to będzie możliwe, wycinać tylko te, które zagrażają. Stworzyć warunki do rozwoju nowych drzew. Spowolnić ruch na Niepodległości. Przemysleć odgrodenie ulicy i chodnika.	Projekt przewiduje stworzenie odpowiednich warunków dla rozwoju nowo sadzonych drzew. Zakres projektu nie obejmuje jezdni. Prace projektowe obejmują jedynie pasy zieleni oraz część chodników. Nie wszystkie drzewa będą wycięte. Planowane jest pozostawienie 22 sztuk gatunku głównie lipy, kasztanowiec, które są w dobrym stanie nie zagrażającym bezpieczeństwu. Nowe nasadzenia zostaną posadzone w specjalnie przygotowanym podłożu strukturalnym, aby korzenie nowych nasadzeń mogły się rozwijać. Odgrodenie od ulicy i chodnika poprzez żywoptót z irgi błyszczącej wzdłuż ulicy, oraz miejscami przy chodniku żywoptót z cisa pośredniego odm. „Hillii”.
18	kobieta	od 26 do 39 lat	średnie	Trzeba poprawić bezpieczeństwo na ulicy bo ludzie jeżdżą tam jak szaleńcy	Zakres projektu nie obejmuje jezdni. Prace projektowe obejmują jedynie pasy zieleni oraz część chodników.



19	mężczyzna	od 40 do 60 lat	wyższe	Dodam jeszcze do wcześniejszej odpowiedzi, że naprawdę trzeba pomyśleć o zastosowaniu rozwiązań pozwalających na ochronę nowej zieleni i drzew przed zanieczyszczeniem i zasoleniem od strony jezdni. Równie ważne, żeby zabezpieczać je od strony chodnika w zimie. Już teraz trzeba zadbać o zakaz używania soli na chodnikach, zastępując ją piaskiem albo neutralnymi dla gleby i roślin środkami, ale najlepiej pewnie piaskiem. Projekt jest świetny, oby się udało go zrealizować.	Na etapie projektu wykonawczego zostaną wydane zalecenia montażu ekranów przeciw solnych na terenach zielonych wzdłuż jezdni.
20	kobieta	od 40 do 60 lat	wyższe	Wzdłuż Alei Niepodległości stare drzewa powinny zostać usunięte, gdyż stanowią zagrożenie dla mieszkańców. Jedną z alternatyw na nowe nasadzenie może być KLON JAWOR ZIELONY ODPORNY NA NASZE WARUNKI KLIMATYCZNE. Jest odporny na przemarzanie oraz choroby grzybowe, co czyni go atrakcyjnym wyborem do ogrodów miejskich i prywatnych, wyróżnia się przepięknymi, żywozielonymi liśćmi, które dodają uroku otoczeniu. Na jesieni liście zmieniają kolor na złotożółty, a następnie czerwienieją, co tworzy malowniczy krajobraz jesienią. Dla mieszkańców nie stanowi bariery świetlnej, ponieważ jest niskopienny. Wokół można posadzić rośliny wieloletnie, co stanowi oszczędność dla miasta. Mogą być chryzantemy wielokwiatowe, które pochłaniają smog, sansewerie. Mogą być berberysy lub podobne.	Klon jawor jest gatunkiem podobnym wymiarami do klona srebrzystego. Stosując go nie pozbedziemy się problemu ze zbyt wysoką i rozłożystą koroną. Dodatkowo klon jawor ma dużo większe liście niż projektowany klon polny. Na jesień na chodniku może pojawić się śliska powłoka utworzona z liści tego drzewa. Zaproponowane przez mieszkańca gatunki chryzantem i sansewerii nie są odpowiednie dla warunków panujących na Alei Niepodległości.
21	kobieta	od 40 do 60 lat	wyższe	Słuszna koncepcja, zważywszy na coraz gorętsze lata i brak zieleni w centrum miast.	_____
22	kobieta	od 40 do 60 lat	wyższe	Koncepcja powyższa bardzo mi się podoba. Jestem za jej realizacją.	_____



23	mężczyzna	od 40 do 60 lat	wyższe	Rozkopać pas na środku Alei i posadzić tam krzewy, także by więcej wilgoci dostawało się do gleby i zmniejszyć wyspę ciepła jaką czyni szeroki asfaltowy plac.	Zakres projektu nie obejmuje jezdni. Prace projektowe obejmują jedynie pasy zieleni oraz część chodników.
24	mężczyzna	od 40 do 60 lat	wyższe	Rozważyć zwężenia Alei przeciwko ścigającym się rajdowcom lub ruchome klomby/donice, które mogłyby pełnić rolę zwężeń ulicy (wyłączeń pasa) na noc/weekend.	Zakres projektu nie obejmuje jezdni. Prace projektowe obejmują jedynie pasy zieleni oraz część chodników.
25	kobieta	od 40 do 60 lat	wyższe	1. Żywopłot bliżej jezdni, ochroni użytkowników chodników przed wzniesionym kurzem przez samochody, w czasie deszczu i śniegu zatrzyma błoto drogowe i sól oraz zatrzyma spaliny. 2. Zastanówmy się czy warto jest inwestować w kosze na psie odchody. Na terenie miasta kosze te po pierwsze są zniszczone, po drugie są tam wyrzucane zwykłe śmieci zmieszane. Odchody zwierząt można wyrzucać do zwykłych śmietników miejskich- z odpadami zmieszanymi. Może warto na zwykłych koszach miejskich nakleić naklejki informacyjne "Posprzątaj po swoim psie . Tu wrzuc psie odchody". Będzie również spełniało funkcje edukacyjne. 3. Od strony chodnika, nasadzona zieleń powinna być miejscami niska na tyle, aby psy mogły się załatwić. Miasto jest dla wszystkich. Przy Alei Niepodległości, jest wiele sklepów, punktów usługowych, kawiarni, cukierni. Spaceruje tam wielu mieszkańców z psami. Nie można zakazać im tego bo są równoprawnymi uczestnikami życia miejskiego. Mówienie, że to będzie strefa reprezentacyjna, rozumiem, jednak miasto jest dla wszystkich mieszkańców. Pragnę nadmienić, że do większości restauracji w Mielcu można wejść z pupilem, do sklepów również, a my chcemy ograniczyć możliwość swobodnego przemieszczania się właścicieli z psami?	Ad. 1. W koncepcji wprowadzono żywopłot oddzielający teren zieleni od jezdni. Żywopłot od strony jezdni będzie wykonany z roślin zimozielonych gatunku Irga błyszcząca, docelowa planowana wysokość żywopłotu ciętego do 100 cm . Dodatkowo wprowadzono żywopłot formowany od strony chodników z zimozielonego gatunku Cis pośredni w odmianie Hillii , którego wysokość będzie utrzymywana do 80 cm. Ad. 2. Projektowane kosze na psie odchody zostają zachowane w celach edukacyjnych. Koncepcja przewiduje dwa dedykowane kosze na psie odchody, różniące się wyglądem od koszy ulicznych. Mając na uwadze przyzwyczajenia mieszkańców, korzystających z dotychczasowych zamontowanych tam koszy na psie odchody, postanowiono o pozostawieniu przedmiotowych koszy. Wyróżniające się kosze stanowią element edukacyjny, dzięki któremu zwrócona zostanie uwaga społeczność na konieczność sprzątnięcia po swoich czworonogach.



			<p>Bardzo proszę wziąć pod uwagę tę ważną sugestię. 4. Bardzo proszę o zaprojektowanie miejsc spoczynku również dla osób z niepełnosprawnością ruchową. Warto zaprojektować miejsce gdzie np. będą mogły wjechać na wózkach elektrycznych i odpocząć sobie w strefie "rekreacyjnej". Na wizualizacji są stoliki. Ta wysokość dla tej grupy społecznej jest nieodpowiednia. Można zróżnicować wysokości. To ważne bo ponoć Mielec chce stać się miastem dostępnym dla osób z niepełnosprawnościami, więc zawsze pamiętajmy o tych osobach. Również najazdy i zjazdy z chodników, muszą być zrobione tak, aby nie stanowiły bariery. Podłoże drogi powinno być połączone z chodnikiem gładko bez uskoków. 5. Zdecydowanie jestem za poidłami takimi jak pod Górką Cyranowską. Za nim nasadzone drzewa otulą nas przyjemnym cieniem, warto będzie tam na pewno bardzo ciepło. Warto postawić tam poidła z wodą dla mieszkańców i czworonogów, które w okresie wiosenno-letnim będą służyły wszystkim mieszkańcom. 6. Na Alei Niepodległości, w koronach drzew żerują ptaki. Jeżeli postawimy ławeczki pod samymi konarami drzew -to mieszkańcy nie będą z nich korzystali bo ławki będą pokryte ptasimi odchodami. Mieszkańcy zgłaszali taki problem do UM i ławki były przestawiane spod drzew. Proszę wziąć to pod uwagę realizując ostateczny projekt. 7. kosze na śmieci powinny być tak skonstruowane aby ptaki nie wyciągały z nich śmieci w innym wypadku, będą zaśmiecały otoczenia tak, jak to robiły na placu AK. Dziękuję i życzę powodzenia. Będzie pięknie.</p>	<p>Zgodnie z obowiązującymi przepisami psie odchody można wyrzucać do standardowych koszy montowanych wzdłuż deptaku. Sugestia dotycząca oznakowania koszy warta do przemyślenia i zastosowania na terenie całego miasta.</p> <p>Ad. 3. Projektowana zieleń ma za zadanie stworzyć barierę od ruchliwej ulicy, znajduje się w centrum miasta wzdłuż jednej z głównych ulic Mielca i pełni funkcję reprezentacyjną. Projekt nie przewiduje wprowadzenia zieleni dedykowanej psom (np. trawników), dającą możliwość załatwiania potrzeb fizjologicznych. Przestrzeń chodników będzie dostępna dla wszystkich również dla czworonogów. W przypadku gdy pies zrealizuje swoją potrzebę fizjologiczną na chodniku, właściciel jest zobowiązany posprzątać po swoim czworonogu. Puste pola obsiane trawą, stworzone specjalnie jako „psie toalety” pomiędzy krzewami będą trudne do utrzymania ze względu na zacienienie (trawa nie rośnie w dużym zacienieniu). Miejsca te będą nieestetyczne.</p> <p>Ad. 4. Przestrzeń deptaku będzie dostępna dla osób z niepełnosprawnościami. Przy części ławek i siedzisk zapewniono przestrzeń do zatrzymania się osób poruszających się na wózkach inwalidzkich. W miejscach rekreacyjnych nie zaplanowano stolików, na wizualizacji widoczne są siedziska, różnej wysokości</p>
--	--	--	---	--



					<p>oraz wielkości. Nawierzchnia nie ma zróżnicowanych poziomów wysokości i zapewnia łatwość w poruszaniu się na wózkach inwalidzkich. Przebudowa zjazdów z chodników nie jest w zakresie przedmiotu zamówienia – istniejące zjazdy umożliwiają przemieszczanie się osób niepełnosprawnych. Miejsca w strefach rekreacyjnych są przeznaczone do krótkotrwałego odpoczynku dla przechodniów, osób starszych, matek z dziećmi, osób na wózkach inwalidzkich.</p> <p>Ad. 5. Projekt nie przewiduje montażu poidłek z wodą pitną dla ludzi i poidłatka dla czworonogów. Nieopodal, w parku na „Górcy Cyranowskiej” znajduje się poidłatko, z którego Mieszkańcy mogą korzystać. W przyszłości miasto rozważy możliwość zainstalowania poidłatka na Placu AK.</p> <p>Ad. 6. Projekt przewiduje montaż ławek pod koronami drzew jak również poza nimi. Montaż ławek pod koronami daje możliwość odpoczynku w cieniu, co jest pożądane przez użytkowników przestrzeni.</p> <p>Ad. 7. Projektowane kosze posiadają zadaszenie oraz małe otwory umożliwiające wyrzucenie śmieci. Zastosowany model ogranicza możliwość wyciągania śmieci przez ptaki.</p>
26	kobieta	od 26 do 39 lat	wyższe	Kosze na śmieci powinny być wysunięte tak, by mała architektura nie zasłaniała dostępu osobom poruszającym się na wózkach. Dotyczy to również koszy na psie odchody.	Przestrzeń deptaku będzie dostępna dla osób z niepełnosprawnościami. Przy części ławek i siedzisk zapewniono przestrzeń do zatrzymania się osób poruszających się na



					wózkach inwalidzkich. Kosze na odpadki zostaną zamontowane w miejscach łatwo dostępnych również dla osób poruszających się na wózkach inwalidzkich, w pobliżu chodników poza siedziskami.
27	kobieta	od 26 do 39 lat	wyższe	Kosze na śmieci powinny być dostępne dla osób na wózkach, a nie przysłonięte małą architekturą. Dotyczy to również dojazdu do koszy na potencjalne psie odpady.	Przestrzeń deptaku będzie dostępna dla osób z niepełnosprawnościami. Przy części ławek i siedzisk zapewniono przestrzeń do zatrzymania się osób poruszających się na wózkach inwalidzkich. Kosze na opady zostaną zamontowane w miejscach łatwo dostępnych również dla osób poruszających się na wózkach inwalidzkich, w pobliżu chodników poza siedziskami, ale w niezbyt dużej odległości od nich.
28	mężczyzna	od 26 do 39 lat	wyższe	Wszystko pięknie i ładnie ale ja sugerowałbym o wybudowanie chociaż kilku miejsc parkingowych przed każdym z bloków przy I.. Niepodległości ze strefą płatnego parkingu co pozytywnie wpłynie na budżet miasta oraz działające tam firmy. Al. Niepodległości dawniej była główną ulicą handlową w naszym mieście dziś stoi tam wiele pustych lokali a większość z nich jak nie wszystkie należą do Państwa. Dzisiaj klient jest wygodny i musi mieć blisko miejsce parkingowe po za tym każdy ma coraz mniej czasu na załatwienie swoich spraw. Wyżej wymieniona aleja owszem jest wizytówką naszego miasta ale nie jest to miejsce dla relaksu dla mieszkańców z okolicy. Mimo wszystko jak wspominałem jest to ulica handlowa na której przy odpowiednim zagospodarowaniu miasto może jeszcze zyskać. Dużo podróżuję po Polsce i w wielu miastach to działa super. Proszę pochylić się nad moją propozycją i ją przeanalizować	Projekt obejmuje usunięcie drzewostanu, nowe nasadzenia i wymianę małej architektury. Zakres prac nie obejmuje budowy parkingów. Jedną z głównych ulic miasta ma funkcję reprezentacyjną i komunikacyjną. Przebywanie w miejscach rekreacji na ławce będzie krótkotrwałe, tylko dla chwilowego odpoczynku.



29	kobieta	od 26 do 39 lat	wyższe	<p>Uważam, że zaproponowana koncepcja zagospodarowania terenu przl.A1. Niepodległości jest jak najbardziej akceptowalna. Wprowadzenie zieleni w niższej partii wpłynie korzystnie na oddzielenie chodnika od jezdni. Ogromnym plusem są przestrzenie wyznaczone do odpoczynku z ciekawymi ławeczkami. Dużym plusem jest to, że nie zostały zaproponowane nowe parkingi pl.y al. Niepodległości, priorytetem powinno być zazielenianie miast. Odnośnie samych roślin proszę o zaproponowanie gatunków, które również w okresie zimowym będą zielone, przynajmniej większość z nich.</p>	<p>Część proponowanych nasadzeń zostanie zastąpionych roślinnością zimozieloną w tym laurowiśnią w odmianie 'Otto luyken' oraz cisem pośrednim w odmianie 'Hillii' i żywopłotem z irgi błyszczącej wzdłuż jezdni.</p>
30	kobieta	od 26 do 39 lat	wyższe	<p>Jestem przeciwna wycince drzew. Proponuje posadzić ich jak najwięcej. W szczególności drzew wysokich - dających cień.</p>	<p>Projekt opracowany jest na podstawie ekspertyzy dendrologicznej, w której wyznaczono drzewa przeznaczone do wycinki. Po usunięciu drzew zaplanowano nowe nasadzenia Projekt przewiduje pozostawienie 22 sztuki drzew, głównie gatunku lipa kasztanowiec, które są w dobrym stanie zdrowotnym i zostaną zaadaptowane w zagospodarowaniu zielenią Aleję Niepodległości. Usunięte zostaną drzewa w bardzo złym stanie zdrowotnym, głównie gatunku klon srebrzysty. Ekspertyza dendrologiczna wykonana przez arborystów przy użyciu sprzętu badającego stopień wypróchnienia, wskazuje do wymiany 51 sztuk drzew na Alei Niepodległości. Drzewa przeznaczone do wycinki są w złym stanie z powodu działania patogenów dostających się z wodą do ran powstałych po technicznych cięciach gałęzi i konarów wyrastających</p>



					<p>ponad ulicę i w okna mieszkań. Podcinanie korzeni w związku z kilku krotną przebudową ulicy w głównej mierze przyczyniło się do zamierania drzew gatunku szczególnie nieodpornego na cięcia, jakim jest klon srebrzysty . Wycięte drzewa zostaną zastąpione nowymi nasadzeniami z gatunku klon polny w odmianie „Elsrijk”, która naturalnie tworzy stożkową koronę i nie wymaga cięć korygujących. Planowane wymiary sadzonek drzew to: obwód pnia 25-30 cm, wysokość 6 -7 m, wysokość pnia do 220cm. Dorosła forma drzewa tego gatunku osiąga wysokość 10-12 m (będzie sięgać czwartego piętra, ale nie będzie wrastać w okna i ponad jezdnię- zachowując skrajnię jezdni). Dodatkowo dla zapewnienia prawidłowego rozwoju korzeni nowo posadzonych drzew, jak i dla zachowania w dobrym stanie zdrowotnym drzew pozostających, zostanie zastosowane podłoże strukturalne ze specjalnie przygotowanej mieszanki żwiru i ziemi urodzajnej oraz wymiana gleby przy drzewach dorosłych.</p>
31	kobieta	od 26 do 39 lat	wyższe	Koncepcja ciekawa! Proponuję wprowadzić więcej ławek lub miejsc dostosowanych do osób na wózkach inwalidzkich. Odbetonowanie chodnika i wprowadzenie jak największej ilości zieleni, która uchroni mieszkańców przed zanieczyszczeniami i hałasem.	Przestrzeń deptaku będzie dostępna dla osób z niepełnosprawnościami. Przy części ławek i siedzisk zapewniono przestrzeń do zatrzymania się osób poruszających się na wózkach inwalidzkich. Odbetonowanie chodników zwiększy dostęp do powierzchni biologicznie czynnej i do gruntu, w którym



					zostaną posadzone krzewy, byliny, oraz drzewa z wybranych odpowiednich do miejsca i siedziska gatunków. Ostoną będą trójpoziomowe grupy roślin od najwyższego piętra - drzewa gatunku klon polny w odmianie „Elsrijk”, która naturalnie tworzy stożkową koronę i nie wymaga cięć korygujących. Planowane wymiary sadzonek drzew to: obwód pnia 25-30 cm, wysokość 6 -7 m, wysokość pnia do 220 cm. Dorosła forma drzewa tego gatunku osiąga wysokość 10-12 m (będzie sięgać czwartego piętra, ale nie będzie wrastać w okna i ponad jezdnię- zachowując skrajnię jezdni). Niższe partie nasadzeń krzewów i bylin. Dodatkowo dla zapewnienia prawidłowego rozwoju korzeni nowo posadzonych drzew, jak i dla zachowania w dobrym stanie zdrowotnym drzew pozostających, zostanie zastosowane podłoże strukturalne ze specjalnie przygotowanej mieszanki żwiru i ziemi urodzajnej oraz wymianę gleby przy drzewach dorosłych.
32	kobieta	powyżej 60 lat	wyższe	W imieniu swoim ,rodziny i znajomych proszę o uwzględnienie faktu ,ze w tym rejonie realizują zakupy również osoby starsze, a więc często ograniczone ruchowo i schorowane. Nie mogą być wystawiane na skwar w upalne ostatnio lata. Konieczne jest zatem zapewnienie cienia - odpowiednie, rozgałęzione drzewa oraz ławeczki do odpoczynku. Ponadto nieodzowne są poidelka dla zwierząt wzdłuż całej Alei oraz w parku za Domem	Koncepcja przewiduje montaż ławek pod koronami drzew jak również poza nimi. Montaż ławek pod koronami daje możliwość odpoczynku w cieniu, co jest pożądane przez użytkowników przestrzeni. Projekt nie przewiduje montażu poidelek z wodą pitną dla ludzi i poidelka dla czworonogów. Nieopodal, w parku na „Górcie Cyranowskiej” znajduje się poidelko,



				<p>Kultury .To samo dotyczy domków dla owadów. DOSC JUZ WSZECHOBECNEJ BETONOZIE. Chcemy zwiększenia terenów zielonych, tym bardziej, że w Mielcu brak parku z prawdziwego zdarzenia.</p>	<p>z którego Mieszkańcy mogą korzystać. W przyszłości miasto rozważy możliwość zainstalowania poidełka na Placu AK. Na terenie inwestycji nie przewiduje się montażu domków/budek dla owadów. Takie obiekty montuje się w przestrzeni publicznej otwartej – w parkach, większych zieleńcach. Należy również wziąć pod uwagę, iż część osób może być uczulonych na jad owadów, a tego typu obiekty mogą kumulować ilość owadów.</p>
33	mężczyzna	od 26 do 39 lat	średnie	<p>Zwracam się z sugestią aby posadzić w nowo projektowanej aleji drzew kilka Lip, jest to gatunek pożyteczny o gęstej koronie 29 aakcep dużo cienia. Wiem że koncepcja budowy domków dla owadów może nie być 29 aakceptowana przy Aleji Niepodległości ale proponuję przeanalizowanie takiego rozwiązania w okolicy .Takie domki dla pożytecznych owadów zapylających znajdują się w wielu miastach i stanowią ładny element małej architektury.</p>	<p>Na terenie inwestycji nie przewiduje się montażu domków/budek dla owadów. Ww. obiekty montuje się w przestrzeni publicznej otwartej – w parkach, większych zieleńcach. Należy również wziąć pod uwagę, iż część osób może być uczulonych na jad wadów, a tego typu obiekty mogą kumulować ilość owadów. Wprowadzenie domków dla owadów w miejscu o bardzo dużym natężeniu ruchu będzie tylko ze szkodą dla owadów, ponieważ może ich bardzo dużo zginąć w locie przez odbijanie się od masek samochodów. W/W obiekty montuje się w miejscach przestrzeni publicznej otwartej parkach. Sugestia mieszkańca dotycząca montażu domków dla owadów w innych miejscach i obiektach zostanie wzięta pod uwagę przy kolejnych projektach.</p>



Tabela 2. Zestawienie informacji zawartych w ankietach mieszkańców - ankiety papierowe

I.p.	PŁEĆ	PRZEDZIAŁ WIEKOWY	WYKSZTAŁCENIE	Wyrażenie opinii/sugestii na temat zaproponowanej koncepcji.	Odpowiedź
1.	kobieta	do 25 lat	wyższe	Jestem mieszkańcem Niepodległości 10. Proszę o ograniczenie ławek przy kwiaciarniach. Jest tam sień, w której gromadzą się osoby z problemem alkoholowym. Przesiadują na ławkach. Strach czasami przechodzić przez tę sień. Nasadzenia ładne, tylko nie wiem czy nie za dużo kwiatów-Może jakieś rabaty, a nie całe połacie kwiatów. Kto to utrzyma? Chyba służby miejskie nie mają tyle środków, ale to rzecz do dyskusji. Więcej miejsc do siedzenia przy cukierniach i lodziarniach , a przy sklepach monopolowych całkowicie zlikwidować, bo duży problem z osobami pijącymi, bo duży problem z osobami pijącymi. To w sieni mamy potem mamy zanieczyszczenia przez te osoby. Tak to dobrze, że w końcu coś się dzieje.	Projektowana ilość ławek przy bloku Niepodległości 10 zostanie ograniczona do minimum, 1 miejsce integracyjne przy budynku Aleja Niepodległości 9 zostanie przeniesione w okolice budynku Aleja Niepodległości 5, w okolice funkcjonujących kawiarni. Przy sklepach monopolowych ograniczony zostanie montaż ławek i siedzisk. Część proponowanych nasadzeń hortensji i lilaka zostanie zastąpionych roślinnością zimozieloną w tym laurowiśnią w odmianie 'Otto luyken', irgą „Coral Beauty” oraz cisem pośrednim w odmianie 'Hillii' oraz żywopłotem z irgi błyszczącej. Zaproponowana roślinność dobrana została do panujących przy Al. Niepodległości warunków siedliskowych. Większość z zaproponowanych roślin charakteryzuje się małymi wymogami w zakresie utrzymania, jednakże zaznaczyć należy, iż każdy teren zielony z wprowadzonymi nowymi nasadzeniami, wymagać będzie utrzymania i regularnych zabiegów pielęgnacyjnych.



2.	mężczyzna	powyżej 60 lat	zawodowe	<p>Jestem mieszkańcem bloku przy Al. Niepodległości 6. Bezpośrednio pod moim oknem jest sklep Wedel, gdzie koło niego gromadzą się osoby spożywające alkohol i często przesiadują na ławkach w pobliżu sklepu, dlatego należy ograniczyć ilość ławek przy sklepie, aby utrudnić gromadzenie się tych osób. Jeżeli chodzi o roślinność, która ma być zachowana wzdłuż ulicy to proponuję ograniczenie kwiatów typu hortensje, jest ich za dużo. W zamian należałoby posadzić rośliny niższe, najlepiej trawy ozdobne, te z niższych gatunków. Żywopłot posadzić od strony ulicy. Zaprojektowane kwiaty (hortensje) są za wysokie, a taka ilość będzie generowała duże ilości owadów oraz alergię.</p>	<p>Projektowana ilość ławek przy budynku Aleja Niepodległości 6 zostanie ograniczona do 1 sztuki. Zmniejszono nasadzenia krzewów z gatunku hortensja bukietowa 'Limelight'. Wprowadzono dodatkowy żywopłot od strony jezdni, oraz nasadzenia z roślin zimozielonych. Hortensje i lilaki mimo iż mają dużo kwiatów nie są gatunkami przyciągającymi zapylacze. Trawy ozdobne wymagają dużo słońca i mogłyby nie przetrwać w tamtych zacienionych warunkach siedliskowych.</p>
3.	kobieta	od 40 do 60 lat	średnie	<p>Projekt generalnie bardzo mi się podoba. Pomysł dobry, ale należy go zmodyfikować. 1. mniej kwiatów- za dużo hortensji, jeśli już to zrobić kępki kwiatów, a nie całe szpalery. 2. Więcej trawy (łatwiejsza w utrzymaniu); 3. Żywopłoty wzdłuż ulicy, (od strony ulicy). 5. Ograniczyć ruch rowerów po chodnikach. 6. ławki bez oparc (to nie park); 7. Posadzić berberysy (różne kolory i wysokości).</p>	<p>Ad. 1. Zmniejszono nasadzenia krzewów z gatunku hortensja bukietowa 'Limelight', Część proponowanych nasadzeń hortensji i lilaka zostanie zastąpionych roślinnością zimozieloną w tym laurowiśnią w odmianie 'Otto luyken' oraz cisem pośrednim w odmianie 'Hillii', irgą w odmianie „Coral Beauty” oraz żywopłotem z irgi błyszczącej. Ad. 2. Utrzymanie trawników w tej lokalizacji będzie trudne i kosztowne. Projekt nie przewiduje wprowadzenia trawników. W miejscach dość mocno zacienionych trawa nie będzie miała warunków na wzrost, co spowoduje nieestetyczny wygląd. Ad. 3. Wprowadzono dodatkowy żywopłot od strony jezdni z irgi błyszczącej, oraz dodatkowy żywopłot od strony chodnika z cisa pośredniego odm. Hillii”, oraz wiele innych nasadzeń z roślin zimozielonych.</p>



					<p>Ad. 5. Inwestycja nie przewiduje zmian w organizacji ruchu, w tym ruchu rowerów.</p> <p>Ad. 6. Na terenie inwestycji zaplanowano montaż ławek zarówno z oparciem jak i bez oparcia.</p> <p>Ad. 7. Projekt nie zawiera berbersów, gdyż gatunek ten posiada kłujące kolce, więc nie wskazany jest sadzenie przy ciągach spacerowych takich roślin, aby nie narażać na urazy ludzi, głównie dzieci i zwierząt.</p>
4.	kobieta	od 26 do 39 lat	wyższe	Projekt bardzo ładny. Jednak według mnie należy zmniejszyć liczbę ławek przy l.. Niepodległości 9. Zbyt dużo kwiatów, część z nich można zastąpić żywopłotem lub trawnikiem. Warto postawić stojaki na rowery.	Projektowane miejsce integracyjne przy budynku Aleja Niepodległości 9 zostanie przeniesione w okolice budynku Aleja Niepodległości 5 przy cukierniach. Przy sklepach monopolowych ograniczony zostanie montaż ławek i siedzisk. Zmniejszono nasadzenia krzewów z gatunku hortensja bukietowa 'Limelight'.. Wprowadzono żywopłot od strony jezdni z irgi błyszczącej, oraz dodatkowy żywopłot od strony chodnika z cisa pośredniego odm. Hillii", oraz wiele innych nasadzeń z roślin zimozielonych. Nie przewiduje się wprowadzania trawnika. Na terenie inwestycji zaprojektowano stojaki na rowery.
5.	kobieta	od 40 do 60 lat	wyższe	Prowadzę działalność na ul. Niepodległości 9 i bardzo przeszkadzają mi osoby spożywające alkohol. Z wizualizacji wynika, że jest za dużo ławek i kwiatów, góra 2 ławki na całej długości bloku. Rabaty z kwiatami... (tekst nieczytelny)...., nie ma kto podlewać i pielęgnować, zwróćmy uwagę na osoby uczulone na wszystkie pyłki, zapachy, owady.	Projektowane miejsce integracyjne przy budynku Aleja Niepodległości 9 zostanie przeniesione w okolice budynku Aleja Niepodległości 5. Przy sklepach monopolowych ograniczony zostanie montaż ławek i siedzisk do min. dwóch sztuk. Nie możemy jednak całkowicie



					<p>wyeliminować z projektu siedzisk przy bloku Niepodległości 9. Pozostanie tylko dwa siedziska bez oparc.</p> <p>Zmniejszono nasadzenia krzewów z gatunku hortensja bukietowa 'Limelight'. Część proponowanych nasadzeń hortensji i lilaka zostanie zastąpionych roślinnością zimozieloną w tym laurowiśnią w odmianie 'Otto luyken' oraz cisem pośrednim w odmianie 'Hillii', irgą w odmianie „Coral Beauty” oraz żywopłotem z irgi błyszczącej. Hortensje i lilaki mimo iż mają dużo kwiatów nie są gatunkami przyciągającymi w znaczący sposób zapylacze. Aleja Niepodległości pełni funkcję reprezentacyjną i komunikacyjną, nie zaś rekreacyjną, przebywanie w tym miejscu osób będzie krótkotrwałe.</p>
6.	mężczyzna	od 26 do 39 lat	zawodowe	<p>Projekt ogólnie dobry. Jednak trzeba ograniczyć ilość kwiatów, jeśli już to zrobić rabaty z niskimi kwiatami. Zlikwidować stare drzewa, wsadzić niskie. Posadzić rośliny mało wymagające. Więcej trawy, więcej stojaków na rowery przy sklepach. Pomysł dobry, ale wymaga modyfikacji.</p>	<p>Zmniejszono nasadzenia krzewów z gatunku hortensja bukietowa 'Limelight'. Wprowadzono dodatkowy żywopłot od strony jezdni, oraz nasadzenia z roślin zimozielonych. Nowe nasadzenia z gatunku klon polny w odmianie „Elsrijk”, która naturalnie tworzy stożkową koronę i nie wymagają cięć korygujących. Planowane wymiary sadzonek drzew to: obwód pnia 25-30 cm, wysokość 6 -7 m, wysokość pnia do 220cm. Dorosła forma drzewa tego gatunku osiąga wysokość 10-12 m (będzie sięgać czwartego piętra, ale nie będzie wrastać w okna i ponad jezdnię- zachowując skrajnię jezdni). Zaproponowana roślinność jest mało wymagająca i odpowiednia do panujących w</p>



					tej lokalizacji (Aleja Niepodległości) warunków siedliskowych. Nie przewiduje się zakładania trawników. Projekt proponuje montaż stojaków na rowery.
7.	mężczyzna	powyżej 60 lat	zawodowe	<p>Żałuję, że nie byłem na spotkaniu, bo znałbym więcej szczegółów. Myślę, że trochę za dużo kwiatów. To nie park tylko główna ulica. Ma być ładnie, ale też bezpiecznie. Co z owadami do zapylania tych kwiatów. Przy ulicy niebezpiecznie. Dzieci-alergie na ukąszenia . Co do tych altanek/stoły +ławki to fajnie, ale nie przy sklepach -alkohol-duży problem z osobami, które nadużywają-WEDEL, sklep koło SCK, dawny wzorcowy. Czy można zamontować tablice znaki z zakazem spożywania!!! Projekt estetyczny tylko za dużo nasadzeń. kto to nawodni i posprząta kiedy będzie jesień. Teraz trudno z utrzymaniem jesienią porządku a co dopiero przy takiej ilości kwiatów. Mieszkańcy za utrzymanie czystości przy blokach. Więcej trawników i może gazonów, rabat!</p>	<p>Część proponowanych nasadzeń hortensji i lilaka zostanie zastąpionych roślinnością zimozieloną w tym laurowiśnią w odmianie 'Otto luyken' oraz cisem pośrednim w odmianie 'Hillii' , irgą w odmianie „Coral Beauty” oraz żywopłotem z irgi błyszczącej. Hortensje i lilaki mimo iż mają dużo kwiatów nie są gatunkami przyciągającymi zapylacze. Zaproponowana roślinność jest mało wymagająca i odpowiednia do panujących w tej lokalizacji (Aleja Niepodległości) warunków siedliskowych. Projektowane miejsce integracyjne przy budynku Aleja Niepodległości 9 zostanie przeniesione w okolice budynku Aleja Niepodległości 5., ograniczona zostanie ilość siedzisk do dwóch. Przy bloku Niepodległości 6 ograniczona zostanie ilość ławek do jednej. Przy sklepach monopolowych ograniczony zostanie montaż ławek i siedzisk. Nie przewiduje się wprowadzenia trawników.</p>



8.	kobieta	od 40 lat do 60 lat	średnie	<p>Jestem mieszkańcem Niepodległości 20. Mamy duży problem z drugą stroną ulicy Niepodległości 9- jest tam sklep monopolowy - GAMA i WERYŃSKI. Osoby nadużywające alkohol przesiadują przy sklepach oraz osoby, które wyłapują chętnych do podzielenia się przesiadują przy naszym bloku -nadobserwatorzy. Po napiciu szukają miejsca do załatwiania się i przechodzą na naszą stronę - za blokami są kosze, gdzie załatwiają swoją potrzebę. Może żywopłot ale od strony ulicy jest dobrym rozwiązaniem , bo nie będą przechodzić przez ulicę bez pasów. Proponuję w miejscach gdzie są sklepy monopolowe nie stawiać ławek. Jest to wielki problem, bo osoby pijące na ławkach śpią i przesiadują oraz często zachowują się w sposób wulgarny. Wyłudniają od ludzi pieniądze. Policja wszystko wie, ale reaguje tylko na wezwanie -brak patroli - więc trzeba by było cały czas dzwonić. Wydaje mi się, że za dużo nasadzeń. Kto o to zadba. Duży koszt dla miasta może lepiej gazony lub rabaty + dużo trawy. Jesienią problem z liśćmi i po tych kwiatach posucha. Projekt ładny, ale projektant nie był w mieście i nie zrobił rekonesansu po alejach -gdzie ogródki gdzie zakaz, bo sklepy monopolowe.</p>	<p>Projektowane miejsce integracyjne przy budynku Aleja Niepodległości 9 zostanie przeniesione w okolice budynku Aleja Niepodległości 5. Przy sklepach monopolowych ograniczony zostanie montaż ławek i siedzisk. Część proponowanych nasadzeń hortensji i lilaka zostanie zastąpionych roślinnością zimozieloną w tym laurowiśnią w odmianie 'Otto luyken' oraz cisem pośrednim w odmianie 'Hillii' , irgą w odmianie „Coral Beauty” oraz żywopłotem z irgi błyszczącej. Wprowadzono dodatkowy żywopłot od strony jezdni gatunku irga błyszcząca oraz nasadzenia z roślin zimozielonych. Zapropionowana roślinność jest mało wymagająca. Gazony i rabaty z trawy nie są przewidziane w projekcie, ponieważ nie ma tam odpowiednich warunków siedliskowych dla traw i kwiatów w gazonach (duże zacienienie).</p>
----	---------	---------------------	---------	--	--



9.	kobieta	powyżej 60 lat	średnie	<p>Mieszkam przy Niepodległości 9 i najgorsze co jest to ławki dla osób pijących alkohol i kupujących w 2 sklepach przy moim bloku /Weryński i Wzorcowy - GAMA/. Może więcej stojaków na rowery przy sklepach. Ławki tylko przy cukierniach i lodziarniach. Za dużo kwiatów. Jestem alergikiem i to że jest ich za dużo to będzie przyciągało dużo owadów. Przy głównej ulicy to jest za duży ruch. Może lepiej jakieś rabaty niskie, fajnie, żywopłoty ale może od strony ulicy. Kwiaty i rabaty niech zdobią i będą dla osób poruszających się i spacerujących po alejach. Dobrze, że zmienimy stare drzewa. ogólnie ok. Jestem za!./poniżej został dołączony rysunek odręczny projektu na gazony lub rabaty/... - niskie kwiaty. Te hortensje są za wysokie. Rysunek przedstawia żywopłot, trzy kępy czegoś wysokiego, trawę. z dopiskiem łatwiejsze w utrzymaniu!!</p>	<p>Projektowane miejsce integracyjne przy budynku Aleja Niepodległości 9 zostanie przeniesione w okolice budynku Aleja Niepodległości 5. Przy sklepach monopolowych ograniczony zostanie montaż ławek i siedzisk. Część proponowanych nasadzeń hortensji i lilaka zostanie zastąpionych roślinnością zimozieloną w tym laurowiśnią w odmianie 'Otto luyken' oraz cisem pośrednim w odmianie 'Hillii', irgą w odmianie „Coral Beauty” oraz żywopłotem z irgi błyszczącej. Wprowadzono dodatkowy żywopłot od strony jezdni gatunku irga błyszcząca, oraz nasadzenia z roślin zimozielonych. Hortensje i lilaki mimo iż mają dużo kwiatów nie są gatunkami przyciągającymi zapylacze. Zaproponowana roślinność dobrana została do panujących przy Al. Niepodległości warunków siedliskowych. Większość z zaproponowanych roślin charakteryzuje się małymi wymogami w zakresie utrzymania, jednakże zaznaczyć należy, iż każdy teren zielony z wprowadzonymi nowymi nasadzeniami, wymagać będzie utrzymania i regularnych zabiegów pielęgnacyjnych. Utrzymanie trawników w tej lokalizacji będzie trudne i kosztowne.</p>
----	---------	----------------	---------	--	---



10.	kobieta	od 26 do 39 lat	wyższe	<p>Za dużo kwiatów przy Alei 5 - ograniczenia w rozbudowaniu ogródków dla ludzi przy lokalach gastronomicznych. Te kwiaty to także za dużo owadów a do piwa owady bardzo ciągną. Tam są cukiernie i też trzeba ogródków na zewnątrz. To ładny projekt ale widać że projektant nie przeszedł po alejach, bo by wiedział ,że przy sklepach z alkoholem nie może być ławek. Tylko żule się będą cieszyć. Lepiej utrzymywać się będzie trawnik i wewnątrz jakieś gazony lub rabaty. Stare drzewa koniecznie do wycięcia. Zagrożenie złamania.</p>	<p>Część proponowanych nasadzeń hortensji i lilaka zostanie zastąpionych roślinnością zimozieloną w tym laurowiśnią w odmianie 'Otto luyken' oraz cisem pośrednim w odmianie 'Hillii' , irgą w odmianie „Coral Beauty” oraz żywopłotem z irgi błyszczącej. Wprowadzono dodatkowy żywopłot od strony jezdni gatunku irga błyszcząca, oraz nasadzenia z roślin zimozielonych. Przy sklepach monopolowych ograniczony zostanie montaż ławek i siedzisk.</p>
11.	mężczyzna	powyżej 60 lat	zawodowe	<p>Jestem mieszkańcem od 40 lat i najbardziej przeszkadzają mi stare drzewa. Wasz projekt daje nadzieję na nowe nasadzenia. Trochę za dużo kwiatów - kto to utrzyma. Może lepiej rabaty i trochę trawników. Co jesienią z utrzymaniem czystości - zagrabieniem liści. Mieszkańcy bloku Niepodległości 9 - mamy duży problem z nietrzeźwymi osobami. Prośba o zmniejszenie ławek przy sklepach ze sprzedażą alkoholu. Takie zaułki ze stolikami stworzą jeszcze większy problem. Ogólnie fajnie tylko więcej trawników. Żywopłot od strony ulicy , bo kwiaty powinny cieszyć spacerujących a nie samochody.</p>	<p>Zmniejszono nasadzenia krzewów z gatunku hortensja bukietowa 'Limelight'. Część proponowanych nasadzeń hortensji i lilaka zostanie zastąpionych roślinnością zimozieloną w tym laurowiśnią w odmianie 'Otto luyken' oraz cisem pośrednim w odmianie 'Hillii' , irgą w odmianie „Coral Beauty” oraz żywopłotem z irgi błyszczącej. Wprowadzono dodatkowy żywopłot od strony jezdni gatunku irga błyszcząca, oraz nasadzenia z roślin zimozielonych. Zaproponowana roślinność dobrana została do panujących przy Al. Niepodległości warunków siedliskowych. Większość z zaproponowanych roślin charakteryzuje się małymi wymogami w zakresie utrzymania, jednakże zaznaczyć należy, iż każdy teren zielony z wprowadzonymi nowymi nasadzeniami, wymagać będzie utrzymania i regularnych zabiegów pielęgnacyjnych. Nie przewiduje się wprowadzenia trawników.</p>



					<p>Utrzymanie trawników w tej lokalizacji będzie trudne i kosztowne.</p> <p>Projektowane miejsce integracyjne przy budynku Aleja Niepodległości 9 zostanie przeniesione w okolice budynku Aleja Niepodległości 5. Przy sklepach monopolowych ograniczony zostanie montaż ławek i siedzisk.</p>
12.	mężczyzna	od 26 do 39 lat	średnie	<p>Przy sklepach monopolowych należy ograniczyć siedziska oraz stoliki. Obecnie jest problem z osobami nadużywającymi alkoholu, które na całej Al. Niepodległości czują się jak w domu. Takie ładne zakola z oparciami pozwolą im na miłe spędzanie czasu. Za dużo kwiatów tych białych. Projekt ogólnie fajny. Oby się coś zmieniło. Na alejkach jest ruch rowerowy, więc może coś ograniczyć jakieś naturalne ograniczenia.</p>	<p>Przy sklepach monopolowych ograniczony zostanie montaż ławek i siedzisk.</p> <p>Zmniejszono nasadzenia krzewów z gatunku hortensja bukietowa 'Limelight'. Część proponowanych nasadzeń hortensji i lilaka zostanie zastąpionych roślinnością zimozieloną w tym laurowiśnią w odmianie 'Otto luyken' oraz cisem pośrednim w odmianie 'Hillii', irgą w odmianie „Coral Beauty” oraz żywopłotem z irgi błyszczącej. Wprowadzono dodatkowy żywopłot od strony jezdni gatunku irga błyszcząca, oraz nasadzenia z roślin zimozielonych.</p> <p>Inwestycja nie przewiduje zmian w organizacji ruchu, w tym ruchu rowerów.</p>
13.	kobieta	od 40 do 60 lat	wyższe	<p>Prośba! Wszystko ładnie wygląda, ale za dużo nasadzeń, bo kto to będzie utrzymywał. Kwiaty się rozrastają i trzeba je pielęgnować. Zieleń miejska musi to utrzymać. Prośba o zmniejszenie ilości kwiatów. Może fajnie byłoby jakieś rabaty za żywopłotami. Liście jesienią przy takiej ilości kwiatów nie można będzie posprzątać-chodzi o zieleń niską,-</p>	<p>Zmniejszono nasadzenia krzewów z gatunku hortensja bukietowa 'Limelight'. Część proponowanych nasadzeń hortensji i lilaka zostanie zastąpionych roślinnością zimozieloną w tym laurowiśnią w odmianie 'Otto luyken' oraz cisem pośrednim w odmianie 'Hillii', irgą w odmianie „Coral Beauty” oraz żywopłotem z irgi błyszczącej. Wprowadzono dodatkowy żywopłot od strony jezdni gatunku irga błyszcząca, oraz</p>



					nasadzenia z roślin zimozielonych. Wprowadzone są żywopłoty wzdłuż ulicy, z irgi błyszczącej, oraz częściowe żywopłoty od strony chodnika o gatunku cis pośredni w odmianie 'Hillii'. Zaproponowana roślinność dobrana została do panujących przy Al. Niepodległości warunków siedliskowych. Większość z zaproponowanych roślin charakteryzuje się małymi wymogami w zakresie utrzymania, jednakże zaznaczyć należy, iż każdy teren zielony z wprowadzonymi nowymi nasadzeniami, wymagać będzie utrzymania i regularnych zabiegów pielęgnacyjnych. Większość projektowanych krzewów jest zimozielona, więc nie będzie tak dużej masy liści. Projektowane drzewa nie mają dużych liści. Opadające liście powinny pozostawać pod krzewami, gdyż będą naturalną ściółką ochraniającą korzenie.
14.	mężczyzna	powyżej 60 lat	wyższe	Koncepcja mi się podoba. Realizację jej uważam za konieczność (najlepiej w zaprezentowanej formie). Ok-drzew, Ok-nasadzenia niskie, ok- kolejność usuwania starych drzew. Propozycja -wyższa roślinność przy kraju ulicy -tam gdzie to możliwe. <i>Podpis osoby.</i>	
15.	kobieta	od 40 do 60 lat	średnie	Projekt jest bardzo dobry!!! Uważam, że jest to bardzo potrzebna zmiana naszego miasta, która wprowadzi świeżość i funkcjonalność oraz bezpieczeństwo. SUPER.	
16.	mężczyzna	od 40 do 60 lat	wyższe	Jestem całym sercem za drzewami i za Państwa proponowanymi zmianami.	
17.	kobieta	od 26 do 39 lat	wyższe	Pozytywnie opiniuję zaproponowaną koncepcję	



18.	kobieta	od 40 do 60 lat	średnie	Po oglądnięciu propozycji zaproponowanego widoku Al. Niepodległości wyrażam pozytywną opinię i zachwyty nad planem. I czekam na realizację projektu.	_____
19.	kobieta	od 40 do 60 lat	wyższe	Zaproponowana koncepcja spełnia moje oczekiwania, poprawi estetykę otoczenia a Al. Niepodległości, oraz skompensuje w pełni usunięte drzewa. Wskazany byłoby przebudowa zieleni w jednym etapie.	Projekt przewiduje możliwość realizacji przedsięwzięcia w dwóch etapach, jednakże rekomendowane jest wykonanie inwestycji w tym samym czasie, jako jedna spójna inwestycja. Finalnie realizacja uzależniona będzie od funduszy, jakimi miasto będzie dysponowało na ten cel.
20.	mężczyzna	powyżej 60 lat	wyższe	Koncepcja spełnia moje oczekiwania	_____
21.	kobieta	od 40 do 60 lat	wyższe	Bardzo mi się podoba	_____
22.	kobieta	od 26 do 39 lat	wyższe	Zostawić stare ławki lub zmienić na nowe podobne do tych obecnie (żeby obcy ludzie nie zakłócili ciszy nocnej). Skupmy się na miejscu rekreacyjnym na placu AK. Drzewa żeby docelowo sięgały 4 piętra. To nie tylko kwestia estetyczna. Drzewa ograniczają spaliny i hałas, dają poczucie prywatności (żeby sąsiedzi nie zaglądali do okien)	Zaproponowany gatunek drzew klon polny „Elsrijk” naturalnie tworzy zwartą stożkową koronę, osiąga wymiary: wysokość 10-12 m, szerokość: korony 7-8. Wysokością drzewa będą sięgały czwartego piętra. Wybrany gatunek drzewa zapewni cień dla użytkowników deptaku na Alei Niepodległości, osłoni przed podglądaniem z przeciwległych okien sąsiednich mieszkań. Zaprojektowana piętrowo roślinność będzie osłaniać przed kurzem i spalinami od ulicy. Po stronie jezdni będzie posadzony Siedziska wysokości ok. 100 cm z irgi błyszczącej. Mała architektura zostanie wymieniona na nowe funkcjonalne urządzenia – różnego typu ławki, siedziska z oparciem i bez oparcia równomiernie usytuowane wzdłuż deptaku.
23.	kobieta	od 40 do 60 lat	średnie	Pomysł mi się bardzo podoba. Moje uwagi to: - mniej miejsc rekreacyjnych siedzących przy sklepach monopolowych, -ławki takie jak są dotychczas.	Przy sklepach monopolowych ograniczony zostanie montaż ławek i siedzisk. Nowe elementy małej architektury będą podobne



do obecnych, ale o zróżnicowanym typie siedzisk, z oparciem lub bez oparcia.

Tabela 3. Zestawienie pytań zadanych podczas spotkania konsultacyjnego wraz z odpowiedziami

L.P.	TREŚĆ PYTAŃ I OPINII	ODPOWIEDŹ
1.	Czy rośliny które będą posadzone, w tym krzewy będą wymagały pielęgnacji?	Wszystkie posadzone rośliny będą wymagały pielęgnacji. Przez pierwsze trzy lata po posadzeniu pielęgnacją będzie się zajmował wykonawca robót w ramach tzw. pielęgnacji gwarancyjnej. Po tym czasie obowiązek pielęgnacji przejdzie na Wydział Ochrony Środowiska i Gospodarki Odpadami, Referat Zieleni.
2.	Ile będzie kosztowało utrzymanie Alei Niepodległości po realizacji inwestycji?	W kosztorysie szacunkowym przewidziano kwotę potrzebną na pielęgnację całości inwestycji tj. 259 200 zł / rok (brutto).
3.	Wskazano, że część drzew nie zostanie wyciętych (głównie lipy) – jak długo drzewa te utrzymają się, czy wytrzymają kolejne 10 lat?	Projekt przewiduje wykonanie prac pielęgnacyjnych drzewostanu przeznaczonego do zachowania, w tym lip. Przewidziano również prace poprawiające warunki siedliskowe – częściową wymianę podbudowy pod nawierzchniami w obrębie korzeni istniejących drzew.
4.	Już dzisiaj wiemy, że są drzewa, które kwalifikują się do natychmiastowej wycinki, dlaczego zatem nie usuwamy ich? Należy zlikwidować zagrożenie.	Czekamy do pełnego rozwoju wegetacji. Drzewa zostaną poddane ponownej ocenie dotyczącej pilności ich wycięcia, na tej podstawie podjęte będą działania mające na celu ich wycięcie.
5.	Problemem przy Al. Niepodległości są osoby spożywające alkohol na ławkach. Wniosek mieszkanki o zmniejszenie miejsc integracji. Jeżeli będą montowane ławki to najlepiej bez oparc oraz nie w okolicach sklepów monopolowych.	Na wniosek mieszkańców miejsce integracyjne przy budynku Aleja Niepodległości 9 zostaje przeniesione w okolice budynku Aleja Niepodległości 5. Zostanie zmniejszona ilość ławek w okolicach sklepów monopolowych.
6.	Czy projekt przewiduje montaż domków dla owadów (stworzenie odpowiednich warunków dla zapylaczy)?	Na terenie inwestycji nie przewiduje się montażu domków/budek dla owadów. Ww. obiekty montuje się w przestrzeni publicznej otwartej – w parkach, większych zieleńcach. Należy również wziąć pod uwagę, iż część osób może być uczulonych na jad wadów, a tego typu obiekty mogą kumulować ilość owadów. Wprowadzenie domków dla owadów w miejscu o bardzo dużym natężeniu ruchu będzie tylko ze szkodą dla owadów, ponieważ może ich bardzo dużo zginąć w locie przez odbijanie się od masek samochodów. Sugestia mieszkańca dotycząca montażu domków dla



		owadów w innych miejscach i obiektach zostanie wzięta pod uwagę przy kolejnych projektach.
7.	Czy strefy przepuszczalne będą na całej szerokości chodnika (strefy z szerokimi fugami)? Co z użytkownikami np. paniami w szpilkach, czy nie utrudni to przemieszczania się?	Nawierzchnia przepuszczalna z hydrofugą wykonana będzie tylko w miejscach integracyjnych gdzie ustawiamy ławki po łuku oraz siedziska. W pozostałych miejscach pozostaje istniejąca nawierzchnia. Zachowano przejście o szerokości 4 m w którym nie planuje się montażu małej architektury oraz nie będzie wymiany wierzchniej warstwy nawierzchni.
8.	Na wizualizacji wdać, że żywopłoty planowane są do posadzenia od strony chodnika. Wydaje się bardziej zasadne aby żywopłoty zostały posadzone od strony ulicy, co stworzy naturalną barierę przed samochodami i zanieczyszczeniami.	Wzdłuż jezdni wprowadzono żywopłot oddzielający jezdnię od terenów zielonych. Będzie to żywopłot zimozielony z irgi błyszczącej, wys. 100 cm.
9.	Czy w ramach koncepcji przewidziane zostały miejsca dla psów – miejsca gdzie będą mogły załatwić swoją fizjologiczną potrzebę?	Projektowana zieleń ma za zadanie tworzyć barierę od ruchliwej ulicy, znajduje się w centrum miasta wzdłuż jednej z głównych ulic Mielca i ma pełnić funkcję reprezentacyjną. Projekt nie przewiduje wprowadzenia zieleni dedykowanej psom (tj. trawników, niskich rabat), dającą możliwość załatwiania potrzeb fizjologicznych. Przestrzeń chodników będzie dostępna dla wszystkich również dla czworonogów. W przypadku gdy pies zrealizuje swoją potrzebę fizjologiczną na chodniku, właściciel jest zobowiązany posprzątać po swoim czworonogu.
10.	Czy musimy montować dedykowane kosze na psie odchody? Montaż dedykowanych koszy może mylnie uczyć mieszkańców, że nie mogą korzystać ze zwykłych koszy ulicznych. Wniosek o zastosowanie tylko zwykłych koszy. Zgodnie z obowiązującymi przepisami odchody zwierząt można wyrzucać do zwykłego kosza ulicznego.	Projektowane kosze na psie odchody zostają zachowane w celach edukacyjnych. Różnią się one wyglądem od koszy ulicznych. Chcemy uczyć społeczność na konieczność sprzątnięcia po swoich czworonogach. Mając na uwadze przyzwyczajenia niektórych mieszkańców do korzystania z istniejących koszy na psie odchody, projektowane kosze na psie odchody dwa zostaną zamontowane. Zgodnie z obowiązującymi przepisami psie odchody można wyrzucać do standardowych koszy montowanych wzdłuż deptaku. Sugestia dotycząca oznakowania koszy warta do przemyślenia i zastosowania na terenie całego miasta.
11.	W jaki sposób miasto zamierza sfinansować przedmiotową inwestycję?	Realizacja przedmiotowej inwestycji możliwa będzie przy uzyskaniu dofinansowania ze środków zewnętrznych.
12.	Czy inwestycja będzie realizowana w etapach?	Projekt przewiduje możliwość realizacji przedsięwzięcia w dwóch etapach, jednakże rekomendowane jest wykonanie inwestycji w tym samym czasie, jako jedna spójna inwestycja. Finalnie realizacja uzależniona będzie od funduszy, jakimi miasto będzie dysponowało na ten cel.



13.	Jakiej wielkości drzewa zostaną posadzone?	Projekt przewiduje zastosowanie sadzonek drzew o wymiarach: obwód – 25-30cm, wysokość 5-7 m
14.	W jakim wieku są drzewa przedstawione na wizualizacji?	Drzewa przedstawione na wizualizacjach są to drzewa 10-15 lat po posadzeniu.
15.	Jak długo będzie trwała realizacja inwestycji? Czy nie spowoduje ona „paraliżu” centrum miasta?	Na tym etapie ciężko jest określić czas potrzebny do realizacji inwestycji. Zajęcie pasa drogowego na czas realizacji będzie uzgadniane z Zarządcą Drogi.
16.	Czy mamy czas czekać?	Nie mamy czasu czekać.

Podsumowanie konsultacji

Poniższy raport końcowy zawiera tabelę zbierającą wszystkie uwagi i pomysły Mieszkańców, które padły na spotkaniu konsultacyjnym oraz w otrzymanych ankietach wraz z uzasadnieniem, dlaczego zostały wzięte pod uwagę lub odrzucone na etapie tworzenia ostatecznej koncepcji.

Tabela 4. Podsumowanie konsultacji - zestawienie pomysłów i uwag mieszkańców wraz z odpowiedziami

Pomysł/ uwaga Mieszkańców	Czy pomysł/ uwaga został/a uwzględniona w koncepcji?	Uzasadnienie
<ul style="list-style-type: none">• Wymiana drzew w jednym etapie	TAK / NIE	Projekt przewiduje możliwość realizacji przedsięwzięcia w dwóch etapach, jednakże rekomendowane jest wykonanie inwestycji w tym samym czasie, jako jedna spójna inwestycja. Finalnie realizacja uzależniona będzie od funduszy, jakimi miasto będzie dysponowało na ten cel – miasto będzie się starało o pozyskanie środków zewnętrznych na realizację inwestycji.
<ul style="list-style-type: none">• Zbyt dużo kwiatów, zwłaszcza hortensji ; zmniejszyć ilość hortensji;• Duża ilość kwitnących krzewów będzie generowała duże ilości owadów i problemy z alergiami	TAK	Zmniejszono nasadzenia krzewów z gatunku hortensja bukietowa ‘Limelight’. Część proponowanych nasadzeń hortensji i lilaka zostanie zastąpionych roślinnością zimozieloną w tym laurowiśnią w odmianie ‘Otto luyken’ oraz cisem pośrednim w odmianie ‘Hillii’ , irgą w odmianie „Coral Beauty”.



		Hortensje i lilaki mimo iż mają dużo kwiatów nie są gatunkami przyciągającymi zapylacze. Nie wyeliminuje się obecności owadów na roślinach.
<ul style="list-style-type: none">• Więcej roślin zimozielonych, np. laurowiśni	TAK	Część proponowanych nasadzeń zostanie zastąpionych roślinnością zimozieloną w tym laurowiśnią w odmianie 'Otto luyken' oraz cisem pośrednim w odmianie "Hilli", irgą szwedzką odm. "Coral Beauty".
<ul style="list-style-type: none">• Żywopłot od strony jezdni	TAK	Wzdłuż jezdni wprowadzono żywopłot oddzielający jezdnię od terenów zielonych. Będzie to żywopłot zimozielony z irgi błyszczącej, wysokości do 100 cm.
<ul style="list-style-type: none">• Dodanie róż, berberysów, chryzantem wielokwiatowych, sansewerii	NIE	Projekt nie zawiera roślin z gatunku berberys, gdyż gatunek ten posiada kłujące kolce, więc nie wskazany jest sadzenie przy ciągach spacerowych takich roślin, aby nie narażać na urazy głównie dzieci, zwierząt. Sansewerie i chryzantemy są stosowane do nasadzeń jednorocznych w donicach i na kwietnikach. Projekt nie przewiduje roślin sezonowych jednorocznych do nasadzeń z wyjątkiem jednej donicy betonowej przy placu AK. Róż rabatowe gatunku „Short Track” zostaną posadzone w miejscach nasłonecznionych pod Domem Kultury SCK. Proponowane gatunki roślin są nieodpowiednie dla warunków panujących na Alei Niepodległości.
<ul style="list-style-type: none">• Wprowadzenie roślinności mało wymagającej	NIE	Zaproponowana roślinność jest mało wymagająca i odpowiednia do panujących w tej lokalizacji (Aleja Niepodległości) warunków siedliskowych.
<ul style="list-style-type: none">• Za dużo roślin kwitnących - wysokie koszty pielęgnacji.• Miasto nie poradzi sobie z pielęgnacją	NIE	Zaproponowana roślinność dobrana została do panujących przy Al. Niepodległości warunków siedliskowych. Większość z zaproponowanych roślin charakteryzuje się małymi wymogami w zakresie utrzymania, jednakże każde miejsce z roślinnością będzie wymagało utrzymania i regularnych zabiegów pielęgnacyjnych. W pierwszych trzech latach po realizacji inwestycji



		utrzymaniem będzie zajmował się wykonawca, w ramach udzielonej gwarancji. Po tym okresie utrzymanie terenu przejdzie na rzecz miasta.
• Wprowadzenie więcej rabat, gazonów	TAK	Koncepcja przewiduje wprowadzenie nowych rabat bylinowych w obrzeżach kortenowych, zwiększając powierzchnię biologicznie czynną. Wprowadzone byliny to rośliny wieloletnie, kwitnące wiosną i latem. Istniejące gazony, usytuowane przy placu Armii Krajowej będą obsadzone sezonowo roślinami jednorocznymi. Jednocześnie zostaną posadzone w obrzeżach róże w odmianie „Short Track” przy Domu Kultury SCK. Wprowadzenia jeszcze większej ilości dodatkowych donic nie przewiduje się ze względu na duże zacienienie zieleńców.
• Wprowadzenie trawników	NIE	Utrzymanie trawników w tej lokalizacji będzie trudne i kosztowne. Trawa potrzebuje słońca, regularnego zraszania, aby mogła wykiełkować i swobodnie rosnąć. Projekt zawiera zwarte nasadzenia drzew i krzewów, bylin na całej powierzchni zieleńców. Pojedyncze fragmenty trawników zlokalizowane pomiędzy nasadzeniami będą zacienione, zasłonięte otaczającą roślinnością i trudne w utrzymaniu. Trawa nie będzie rosła w cieniu. Fragmenty trawników dedykowane głównie na „psie toalety” będą nieestetyczne z powodu trudności we wschodzie trawnika w tym miejscu i regularnego utrzymania czystości.
• Propozycja alternatywnego gatunku do nasadzeń drzew: Klon jawor, lipa	NIE	Zaproponowany gatunek drzewa - klon polny ‘Elsrijk’ został dobrany do panujących w danej lokalizacji warunków: zanieczyszczenie powietrza, zasolenie gleby, wąska przestrzeń, półcień, niska wilgotność. Propozycje poparł ekspert obecny na spotkaniu, Pan Tomasz Dudek. Alternatywny gatunek przewiduje się w przypadku braku dostępności sadzonek drzew na etapie realizacji. Klon jawor jest gatunkiem podobnym wymiarami do klona srebrzystego. Stosując go nie pozbędziemy się problemu ze zbyt wysoką



		<p>i rozłożystą koroną. Dodatkowo klon jawor ma dużo większe liście niż klon polny. Na jesień na chodniku może pojawić się śliska powłoka utworzona z liści tego drzewa. Lipy są dobrym gatunkiem alejowym jednak podobnie jak klon jawor w tej przestrzeni będą zbyt duże i rozłożyste, przez co będą wymagały cięć pielęgnacyjnych.</p>
• 3 propozycje projektowe i głosowanie	NIE	<p>W planie konsultacji społecznych mieszkańcy mieli możliwość zapoznania się z koncepcją udostępnioną na stronie UM Mielec oraz zabrać głos poprzez wypełnienie ankiet. Dodatkowo w dniu 1 marca 2024 r. odbyło się spotkanie konsultacyjne, na którym została zaprezentowana koncepcja z wizualizacjami i odbyła się dyskusja dotycząca zaproponowanych rozwiązań. Podczas konsultacji społecznych nie przewiduje się dodatkowych spotkań i ankiet.</p>
• Poidelka z wodą pitną dla ludzi oraz poidelko dla czworonogów	NIE	<p>Projekt nie przewiduje montażu poidelek z wodą pitną dla ludzi i poidelka dla czworonogów. Nieopodal, w parku na „Górcy Cyranowskiej” znajduje się poidelko, z którego Mieszkańcy mogą korzystać. W przyszłości miasto rozważy możliwość zainstalowania poidelka na Placu AK.</p>
• Toaleta	NIE	<p>Projekt nie przewiduje budowy i montażu toalety publicznej - najbliższe publiczne szatnie zlokalizowane są w Miejskiej Bibliotece Publicznej przy ul. Kusocińskiego 2 oraz przy Prokuraturze Rejonowej w Mielcu ul. Marii Skłodowskiej-Curie 2. W pasie drogowym nie ma możliwości budowy obiektów wod-kan. Projekt nie przewiduje montażu poidelek z wodą pitną dla ludzi i poidelka dla czworonogów. Nieopodal, w parku na „Górcy Cyranowskiej” znajduje się poidelko, z którego Mieszkańcy mogą korzystać. W przyszłości miasto rozważy możliwość zainstalowania poidelka na Placu AK. Projektowany sposób nawadniania nowych nasadzeń w Alei Niepodległości to wykorzystanie wody opadowej poprzez odpowiednie ukierunkowanie jej spływu do zielenca za pomocą spadków nowo budowanych nawierzchni, przepuszczalnych dla wody, obniżenie poziomu obrzeży umożliwiające</p>



		swobodny przepływ. Nie przewiduje się nawadniania poprzez wykorzystanie wody wodociągowej.
<ul style="list-style-type: none">• Ograniczenie ławek zwłaszcza w okolicach sklepów monopolowych (Aleja Niepodległości 6, 9 i 11)• Ograniczenie ławek przy kwaciarni (Aleja Niepodległości 10)• Wprowadzenie ławek bez oparcia	TAK	Projektowane miejsce integracyjne przy budynku Aleja Niepodległości 9 zostanie przeniesione w okolice budynku Aleja Niepodległości 5. Przy sklepach monopolowych ograniczony zostanie montaż ławek i siedzisk do minimum, pozostanie dwa siedziska bez oparcia. Ilość ławek przy bloku Niepodległości 10 będzie ograniczona do jednej.
<ul style="list-style-type: none">• W projekcie należy ująć czyszczenie mechaniczne deptaków pieszych	TAK	Zakres projektu nie obejmuje jezdni. Prace projektowe obejmują jedynie pasy zieleni oraz część chodników. Utrzymanie chodników nie jest przedmiotem projektu. Projektowane nowe nawierzchnie, to głównie kostka betonowa z szerokimi fugami przepuszczającymi wodę.
<ul style="list-style-type: none">• Wzdłuż ulicy Al. Niepodległości wprowadzić płatne parkingi• Zwężenie ulicy do jednego pasa ruchu• Spowolnienie ruchu• Rozkopać pas na środku Alei i posadzić tam krzewy	NIE	Zakres projektu nie obejmuje jezdni. Prace projektowe obejmują jedynie pasy zieleni oraz część chodników. Założeniem projektowym jest wymiana drzewostanu, odbetonowanie oraz przebudowa chodników w celu poprawy warunków siedliskowych dla nowych nasadzeń.
<ul style="list-style-type: none">• Zastosowaniu rozwiązań pozwalających na ochronę nowej zieleni i drzew przed zanieczyszczeniem i zasoleniem od strony jezdni	TAK	Na etapie projektu wykonawczego zostaną wydane zalecenia montażu ekranów przeciw solnych na terenach zielonych wzdłuż jezdni.
<ul style="list-style-type: none">• Czy musimy montować dedykowane kosze na psie odchody? Montaż dedykowanych koszy może mylnie uczyć mieszkańców, że nie mogą korzystać ze zwykłych koszy ulicznych. Wniosek	NIE	Koncepcja przewiduje dwa dedykowane kosze na psie odchody, różniące się wyglądem od koszy ulicznych. Mając na uwadze przyzwyczajenia mieszkańców, korzystających z dotychczasowych zamontowanych tam koszy na psie odchody, postanowiono o pozostawieniu przedmiotowych koszy.



<p>o zastosowanie tylko zwykłych koszy. Zgodnie z obowiązującymi przepisami odchody zwierząt można wyrzucać do zwykłego kosza ulicznego</p>		<p>Wyróżniające się kosze stanowią element edukacyjny, dzięki któremu zwrócona zostanie uwaga społeczność na konieczność sprzątnięcia po swoich czworonogach.</p>
<ul style="list-style-type: none">• Czy w ramach koncepcji przewidziane zostały miejsca dla psów – miejsca gdzie będą mogły załatwić swoją fizjologiczną potrzebę?• Prośba o zieleni dającą możliwość załatwiania potrzeb fizjologicznych psów	<p>NIE</p>	<p>Projektowana zieleni ma za zadanie tworzyć barierę od ruchliwej ulicy, znajduje się w centrum miasta wzdłuż jednej z głównych ulic Mielca i pełni funkcję reprezentacyjną. Projekt nie przewiduje wprowadzenia zieleni dedykowanej psom (tj. trawników, niskich rabat), dającą możliwość załatwiania potrzeb fizjologicznych. Przestrzeń chodników będzie dostępna dla wszystkich również dla czworonogów. W przypadku gdy pies zrealizuje swoją potrzebę fizjologiczną na chodniku, właściciel jest zobowiązany posprzątać po swoim czworonogu.</p>
<ul style="list-style-type: none">• Dostosowanie przestrzeni dla osób z niepełnosprawnościami, zwłaszcza małej architektury	<p>TAK</p>	<p>Przestrzeń deptaku będzie dostępna dla osób z niepełnosprawnościami. Przy części ławek i siedzisk zapewniono przestrzeń do zatrzymania się osób poruszających się na wózkach inwalidzkich. Projektowane kosze na śmieci ustawione zostaną w taki sposób przy chodnikach, aby był łatwy do nich dostęp również dla osób na wózkach. Nawierzchnie chodników projektowane są na jednym poziomie, po których poruszanie się osób niepełnosprawnych na wózkach jest swobodne. Istniejące zjazdy z chodników umożliwiają swobodny przejazd wózków.</p>
<ul style="list-style-type: none">• Nie montowanie ławek pod koronami drzew - problem z ptasimi odchodami	<p>TAK/NIE</p>	<p>Projekt przewiduje montaż ławek pod koronami drzew jak również poza nimi. Montaż ławek pod koronami daje możliwość odpoczynku w cieniu, co jest pożądane przez użytkowników deptaku.</p>



<ul style="list-style-type: none">• Nasadenia dużych drzew dających cień	TAK	Zaproponowany gatunek drzew klon polny odm. „Elsrijk” osiąga wymiary: wysokość 10-12 m, szerokość: korony 7-8 m. Projektowany gatunek zapewni cień dla użytkowników deptaku na Alei Niepodległości.
<ul style="list-style-type: none">• Montaż domków / budek dla owadów	NIE	Na terenie inwestycji nie przewiduje się montażu domków/budek dla owadów. Obiekty tego typu montuje się w przestrzeni publicznej otwartej – w parkach, większych zieleńcach. Należy również wziąć pod uwagę, iż część osób może być uczulonych na jad wadów, a tego typu obiekty mogą kumulować ilość owadów. Wprowadzenie domków dla owadów w miejscu o bardzo dużym natężeniu ruchu będzie tylko ze szkodą dla owadów, ponieważ przez odbijanie się od masek samochodów będą ginęły. Sugestia mieszkańca dotycząca montażu domków dla owadów w innych miejscach i obiektach będzie wzięta pod uwagę przy kolejnych projektach.
<ul style="list-style-type: none">• Ograniczyć ruch rowerów na chodnikach	NIE	Inwestycja nie przewiduje zmian w organizacji ruchu, w tym ruchu rowerów.



Wszystkie zgłoszone uwagi mieszkańców podczas konsultacji społecznych zostały rozpatrzone i udzielono odpowiedź na każdą z nich, uwzględniając jej zasadność lub brak zasadności. Większa część uwag dotyczyła lokalizacji elementów małej architektury - siedzisk i ławek z oparciem, bez oparcia. Część uwag dotyczyła ograniczenia ilości kwitnących krzewów, co zostało uwzględnione - część hortensji zastąpiono roślinami zimozielonymi – laurowiśnia wschodnia, irga szwedzka, cis pośredni „Hillii”. Podczas rozmów przeprowadzonych na spotkaniu konsultacyjnym, jak również jak wynika z ankiet, mieszkańcy są świadomi konieczności realizacji przedmiotowego przedsięwzięcia. Głos ekspertów w dziedzinie dendrologii oraz leśnictwa nie pozostawia wątpliwości co do konieczności wymiany drzew rosnących przy Al. Niepodległości, które stanowią realne zagrożenie dla życia i zdrowia osób korzystających z tej przestrzeni.

Kolejnym krokiem jest wykonanie kompletnej dokumentacji projektowej (bazującej na przedstawionej koncepcji, uwzględniającej zasadne uwagi naszych mieszkańców) wraz z pozwoleniem na budowę. Termin oddania dokumentacji - IV kwartał 2024 r.

Załączniki

1. Wzór ankiety konsultacyjnej.
2. Prezentacja ze spotkania konsultacyjnego z dnia 01.03.2024 r.
3. Wizualizacja koncepcji - po uwzględnieniu uwag składanych przez mieszkańców podczas konsultacji.



Załącznik nr 1 - wzór ankiety konsultacyjnej

Urząd Miejski w Mielcu
ul. Żeromskiego 26, 39-300 Mielec

OGÓLNOMIEJSKIE KONSULTACJE SPOŁECZNE W SPRAWIE REWALORYZACJI ZIELENI PRZYULICZNEJ W PASACH DROGOWYCH PRZY ALEI NIEPODLEGŁOŚCI

Szanowni Mieszkańcy,

zapraszamy do wypełnienia formularza konsultacyjnego dotyczącego koncepcji rewaloryzacji zieleni przyulicznej wzdłuż Alei Niepodległości.

Przed nami trudne i konieczne zadanie wymiany rosnących przy Alei Niepodległości drzew. Staramy się znaleźć i zastosować możliwie najkorzystniejsze rozwiązania, które poprawią jakość przestrzeni miejskiej. Głównym celem przedsięwzięcia jest zapewnienie bezpieczeństwa – większość rosnących tam drzew jest w złym stanie, drzewa ulegają degradacji co prowadzi do licznych złamań gałęzi i wykrotów. Dodatkowo zależy nam na wzbogaceniu przestrzeni poprzez posadzenie nowych drzew oraz zwiększenie ilości gatunków roślin średniego i niskiego piętra.

Chcielibyśmy poznać Państwa zdanie w tej sprawie.

Wypełniony formularz konsultacyjny można składać w dniach 26 lutego – 08 marca 2024 r.:

- za pomocą środków komunikacji elektronicznej poprzez formularz dostępny w formie elektronicznej lub na adres konsultacje@um.mielec.pl,
- w formie papierowej w kancelarii Urzędu lub pocztą tradycyjną na adres Urząd Miejski w Mielcu, ul. Żeromskiego 26, 39-300 Mielec.

Formularze konsultacyjne dostępne są:

- w wersji papierowej udostępnianej w Urzędzie Miejskim w Mielcu, ul. Żeromskiego 23, 39-300 Mielec, pokój nr 19,
- w wersji elektronicznej na stronie internetowej: <https://eurzad.um.mielec.pl/strona/konsultacje>, www.mielec.pl.

Weź udział w dyskusji publicznej!

Spotkanie konsultacyjne odbędzie się w dniu **01.03.2024 r. (piątek)**, o godzinie **17:00** w **Miejskiej Bibliotece Publicznej SCK przy ul. Kusocińskiego 2 w Mielcu**.

METRYCZKA:

- PLEĆ:** kobieta mężczyzna
- PRZEDZIAŁ WIEKOWY:** do 25 lat od 26 do 39 lat od 40 do 60 lat powyżej 60 lat
- WYKSZTAŁCZENIE:** podstawowe gimnazjalne zawodowe średnie wyższe



Urząd Miejski w Mielcu
ul. Żeromskiego 26, 39-300 Mielec

Prosimy o wyrażenie opinii/sugestii na temat zaproponowanej koncepcji:

Treść opinii/sugestii (prosimy o czytelne wypełnienie drukowanymi literami):

Bardzo dziękujemy za wypełnienie ankiety!



Załącznik nr 2 - prezentacja ze spotkania konsultacyjnego z dn. 01.03.2024 r.

REWALORYZACJA ZIELENI PRZYULICZNEJ W PASACH DROGOWYCH ULICY ALEJA NIEPODLEGŁOŚCI W MIELCU

KONCEPCJA ZAGOSPODAROWANIA TERENU

PM
PROJEKT



HARMONOGRAM PROJEKTU

Rewaloryzacja zieleni przyulicznej w pasach drogowych ulicy Aleja Niepodległości w Mielcu

1. KONCEPCJA
WSTĘPNA

2. KONSULTACJE,
KONCEPCJA
OSTATECZNA

3. DOKUMENTACJA
WYKONAWCZA

4. DOKUMENTACJA
BUDOWLANO
-WYKONAWCZA

5. POZWOLENIE
NA BUDOWĘ

Instytucja organizująca
projekt

Wykonawca projektu

PM
PROJEKT



≡ LOKALIZACJA INWESTYCJI

zakres inwestycji



PM
PROJEKT



≡ ZAŁOŻENIA PROJEKTOWE

- 1 zastąpienie szpaleru dojrzałych, będących w złej kondycji fitosanitarnej drzew nowymi nasadzeniami
- 2 zachowanie kompozycji alei, zastosowanie odpowiedniego gatunku oraz wprowadzenie roślinności niskiej tworzących barierę od ruchliwej ulicy
- 3 realizacja przedsięwzięcia w oparciu o zalecenia i wnioski zawarte w ekspertyzie dendrologicznej
- 4 wykonanie aktualizacji inwentaryzacji dendrologicznej
- 5 przebudowa nawierzchni utwardzonej w obrębie systemu korzeniowego

PM
PROJEKT



≡ ZAŁOŻENIA PROJEKTOWE

- 6 realizacja przedsięwzięcia podzielona na etapy
- 7 adaptacja drzew w dobrym stanie fitosanitarnym
- 8 minimalizacja negatywnego wpływu inwestycji na istniejącą infrastrukturę techniczną
- 9 zwiększenie powierzchni biologicznie czynnej - „odbetonowanie”
- 10 wykorzystanie wód opadowych do nawadniania terenów zielonych

PM
PROJEKT



≡ EKSPERTYZA DENDROLOGICZNA

Opracowano Ekspertyzę dendrologiczną szpalerów drzew rosnących wzdłuż jezdni Alei Niepodległości oraz na Placu Armii Krajowej w Mielcu z zastosowaniem metody VTA (Visual Tree Assessment), wykonaną przez dr inż. arch. krajobrazu Marzenę Suchocką oraz mgr inż. arch. krajobrazu Dominikę Szczypińską

Wykonano ekspertyzę 91 drzew, w tym 67 szt. klonów srebrzystych, 2 szt. klonów pospolitych, 9 szt. lipy drobnolistnej, 5 szt lipy szerokolistnej, 3 szt. lipy holenderskiej, 2 szt. lipy mongolskiej oraz po 1 szt. kasztanowca, dębu czerwonego i robinii akacjowej.

PM
PROJEKT

V
T
ASSESSMENT

Metoda, której głównym celem jest określenie dla każdego z poszczególnych drzew klasy ryzyka upadku. Metoda VTA jest powszechnie używana do badań fitostatycznych w środowisku miejskim w UE i na świecie.

VISUAL TREE ASSESSMENT

Co to jest metoda VTA ?

Metoda, której głównym celem jest określenie dla każdego z poszczególnych drzew klasy ryzyka upadku. Metoda VTA jest powszechnie używana do badań fitostatycznych w środowisku miejskim w UE i na świecie.



≡ EKSPERTYZA DENDROLOGICZNA

Zalecenia sformułowane w ekspertyzie wskazują :

- do zachowania – 25 drzewa (24 szt Aleja Niepodległości, 1 szt ul. Solskiego)
- pilnej wymiany – 2 drzewa (Plac Armii Krajowej)
- wymiana do 5 lat – 52 drzewa (7 szt - Plac Armii Krajowej; 45 szt - Aleja Niepodległości)
- wymiana do 15 lat – 12 drzew (Aleja Niepodległości)

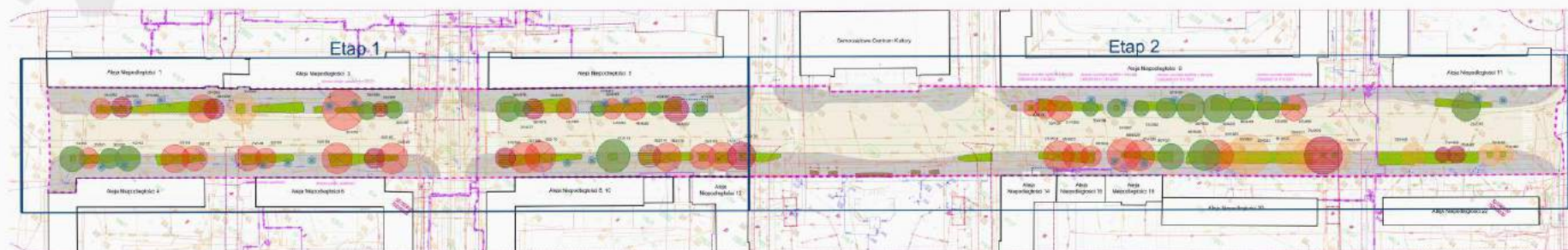


≡ EKSPERTYZA DENDROLOGICZNA

Na terenie inwestycji objętej opracowaniem
– wzdłuż ul. Aleja Niepodległości ekspertyza wskazuje:

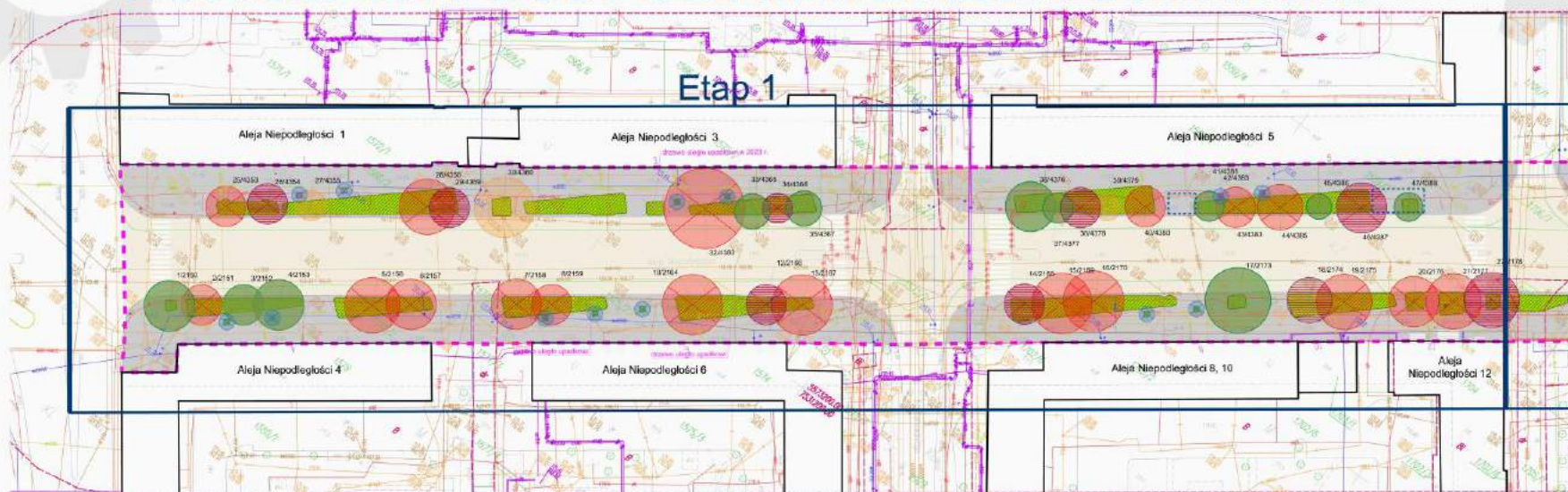
- do zachowania – 23 drzewa
- wymiana do 5 lat – 39 drzew
- wymiana do 15 lat – 12 drzew

KONCEPCJA GOSPODARKI DRZEWOSTANEM



LEGENDA		V ZIELEŃ	
	Granica opracowania		drzewa istniejące - do zachowania (zgodnie z ekspertyzą dendrologiczną)
	Działki w granicy opracowania		drzewa przeznaczone do wycinki (zgodnie z ekspertyzą dendrologiczną - wymiana do 5 lat)
I ISTNIEJĄCE ELEMENTY ZAGOSPODAROWANIA TERENU - BEZ ZMIAN:			drzewa przeznaczone do wycinki (zgodnie z ekspertyzą dendrologiczną - wymiana do 15 lat)
	Ni Istniejąca nawierzchnia utwardzona - jezdnia - bez zmian		drzewa przeznaczone do pilnej wymiany (zgodnie z informacją od Inwestora)
	Ni Istniejąca nawierzchnia utwardzona - chodnik - bez zmian		drzewa przeznaczone do przesadzenia
	Teren dzierżawy - ogródki gastronomiczne		TBC zielen niska - donice z obsadzeniem jednorocznym
			TBC zielen niska - trawnik

KONCEPCJA GOSPODARKI DRZEWOSTANEM



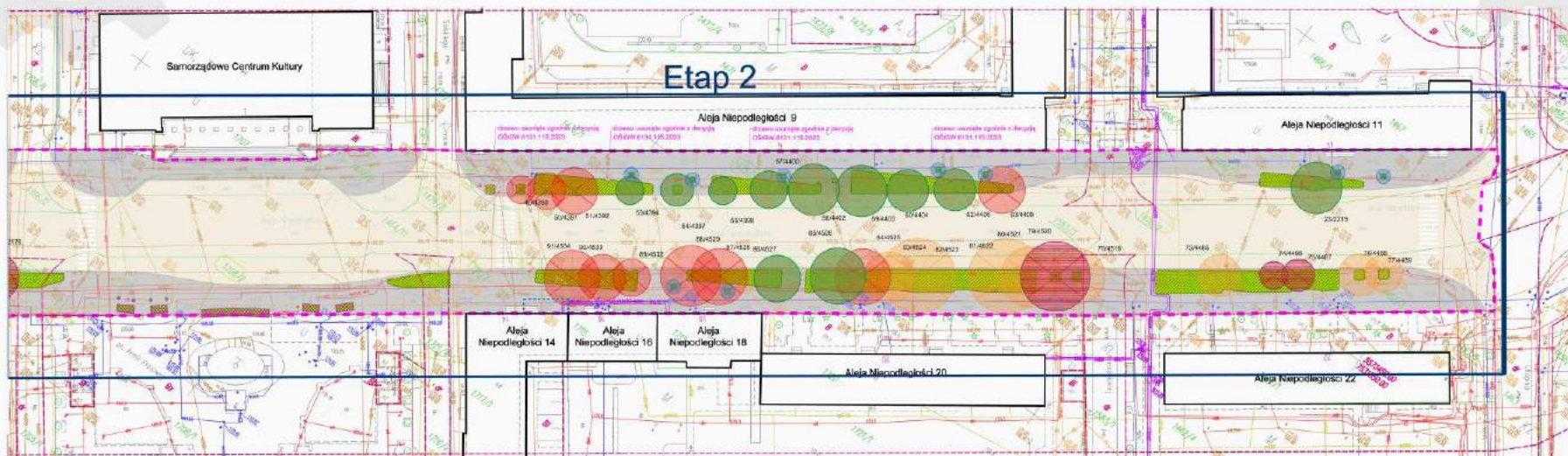
LEGENDA

- Granica opracowania
- Działki w granicy opracowania
- I ISTNIEJĄCE ELEMENTY ZAGOSPODAROWANIA TERENU - BEZ ZMIAN:
- Ni Istniejąca nawierzchnia utwardzona - jezdnia - bez zmian
- Ni Istniejąca nawierzchnia utwardzona - chodnik - bez zmian
- Teren dzierżawy - ogródki gastronomiczne

V ZIELEŃ

- drzewa istniejące - do zachowania (zgodnie z ekspertyzą dendrologiczną)
- drzewa przeznaczone do wycinki (zgodnie z ekspertyzą dendrologiczną - wymiana do 5 lat)
- drzewa przeznaczone do wycinki (zgodnie z ekspertyzą dendrologiczną - wymiana do 15 lat)
- drzewa przeznaczone do pilnej wymiany (zgodnie z informacją od Inwestora)
- drzewa przeznaczone do przesadzenia
- TBC zielen niska - donice z obsadzeniem jednorocznym
- TBC zielen niska - trawnik

KONCEPCJA GOSPODARKI DRZEWOSTANEM



LEGENDA

- Granica opracowania
- Działki w granicy opracowania
- I ISTNIEJĄCE ELEMENTY ZAGOSPODAROWANIA TERENU - BEZ ZMIAN:
- Ni Istniejąca nawierzchnia utwardzona - jezdnia - bez zmian
- Ni Istniejąca nawierzchnia utwardzona - chodnik - bez zmian
- Teren dzierżawy - ogródki gastronomiczne

V ZIELEŃ

- drzewa istniejące - do zachowania (zgodnie z ekspertyzą dendrologiczną)
- drzewa przeznaczone do wycinki (zgodnie z ekspertyzą dendrologiczną - wymiana do 5 lat)
- drzewa przeznaczone do wycinki (zgodnie z ekspertyzą dendrologiczną - wymiana do 15 lat)
- drzewa przeznaczone do pilnej wymiany (zgodnie z informacją od Inwestora)
- drzewa przeznaczone do przesadzenia
- TBC zieleni niska - donice z obsadzeniem jednorocznym
- TBC zieleni niska - trawnik



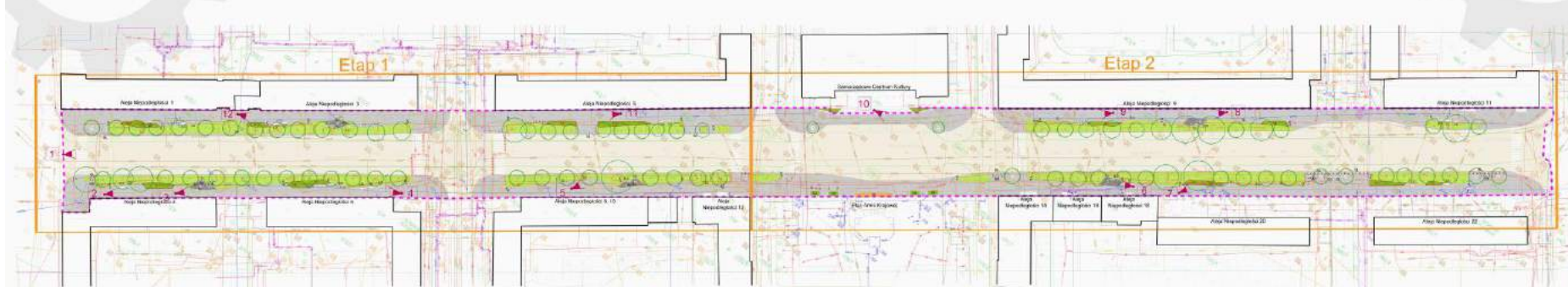
≡ KONCEPCJA GOSPODARKI DRZEWOSTANEM

PODSUMOWANIE

W granicach opracowania znajdują się drzewa:

- **22 szt do zachowania i monitorowania**
- **51 szt do wymiany**, z czego 12 szt wymaga pilnej wymiany ze względu na pogorszenie stanu fitosanitarnego przez ostatnie 8 lat
- **22 szt do przesadzenia** w miejsce wskazane przez Zamawiającego

KONCEPCJA ZAGOSPODAROWANIA TERENU



LEGENDA

- Granica opracowania
- Działy w granicy opracowania
- I ISTNIEJĄCE ELEMENTY ZAGOSPODAROWANIA TERENU - BEZ ZMIAN:**
- NI Istniejąca nawierzchnia utwardzona - jezdnie / chodnik - bez zmian
- Oznakowanie przejścia dla pieszych - znak poziomy P-10
- II ISTNIEJĄCE ELEMENTY ZAGOSPODAROWANIA TERENU PRZEZNACZONE DO ROZBIÓRKI / USUNIĘCIA:**
- Istniejąca nawierzchnia / ogrodzenia / budynki przeznaczona do rozbioru / demontażu
- III. PROJEKTOWANE ELEMENTY ZAGOSPODAROWANIA TERENU**
- N1 Nawierzchnia wodoprzepuszczalna - kostka betonowa z hydrofugą wypełnioną kruszywem na podbudowie z mieszanki kamienno-głębowej

- L0 Ławka z oparciem
- LL Ławka po łuku bez oparcia
- LLD Ławka po łuku z oparciem
- S1 Siedzisko na murku betonowym typ 1
- S2 Siedzisko na murku betonowym typ 2
- S3 Siedzisko typ 3
- S4 Siedzisko typ 4
- K Kosz parkowy
- Kp Kosz na psie nieczystości
- SR Stojak na rowery
- OS Oskłona pod drzewem
- SL Słupki ograniczające

V ZIELEN

- drzewa istniejące - do zachowania (zgodnie z ekspertyzą dendrologiczną)
- TBC D1 zielen istniejąca - donica z nasadzeniami jednorocznymi
- TBC D2-D5 zielen projektowana - donica z nasadzeniami wieloletnimi
- TBC zielen niska projektowana - krzewy
- TBC D3-D5 zielen projektowana - rabata podwyższona (wys. od 20 do 40 cm) z obrzeżem z cortenu - mix roślin ozdobnych
- drzewo projektowane
- nr porządkowy wizualizacji wraz lokalizacją

KONCEPCJA ZAGOSPODAROWANIA TERENU



LEGENDA					
	Granica opracowania		Lawka z oparciem		V ZIELEN
	Działy w granicy opracowania		Lawka po łuku bez oparcia		drzewa istniejące - do zachowania (zgodnie z ekspertyzą dendrologiczną)
I ISTNIEJĄCE ELEMENTY ZAGOSPODAROWANIA TERENU - BEZ ZMIAN			Lawka po łuku z oparciem		TBC D1 zielen istniejąca - donica z nasadzeniami jednorocznymi
	Istniejąca nawierzchnia utwardzona - jezdnia / chodnik - bez zmian		Siedzisko na murku betonowym typ 1		TBC D2, D5 zielen projektowana - donica z nasadzeniami wieloletnimi
Oznakowanie przejścia dla pieszych - znak poziomy P-10			Siedzisko na murku betonowym typ 2		TBC zielen niska projektowana - krzewy
II ISTNIEJĄCE ELEMENTY ZAGOSPODAROWANIA TERENU PRZEZNACZONE DO ROZBIÓRKI / USUNIĘCIA:			Siedzisko typ 3		TBC zielen projektowana - rabata podwyższona (wys. od 20 do 40 cm) z obrzeżem z cortenu - mix roślin ozdobnych
	Istniejąca nawierzchnia / ogrodzenia / budynki przeznaczone do rozbiórki / demontażu		Siedzisko typ 4		
III PROJEKTOWANE ELEMENTY ZAGOSPODAROWANIA TERENU			Kosz parkowy		drzewo projektowane
	Nawierzchnia wodoprzepuszczalna - kostka betonowa z hydrofugą wypełnioną kruszywem na podbudowie z mieszanki kamienno-glebowej		Kosz na psie nieczystości		nr porządkowy wizualizacji wraz lokalizacją
			Stojak na rowery		
			Ostona pod drzewem		
			Ślupki ograniczające		



≡ KONCEPCJA ZAGOSPODAROWANIA TERENU

WIZUALIZACJE



1

WIDOK NA ALEJĘ NIEPODLEGŁOŚCI OD STRONY ULIC WYSPIAŃSKIEGO I KSIEDZA SKARGI

PM
PROJEKT



≡ KONCEPCJA ZAGOPODAROWANIA TERENU

WIZUALIZACJE





≡ KONCEPCJA ZAGOPODAROWANIA TERENU

WIZUALIZACJE



3

WIDOK NA ZIELEŃ PRZY BLOKU ALEJA NIEPODLEGŁOŚCI 4

PM
PROJEKT

PM
PROJEKT



≡ KONCEPCJA ZAGOSPODAROWANIA TERENU

WIZUALIZACJE



4

WIDOK NA ZIELEŃ PRZY BLOKU ALEJA NIEPODLEGŁOŚCI 6

PM
PROJEKT

PM
PROJEKT



≡ KONCEPCJA ZAGOPODAROWANIA TERENU

WIZUALIZACJE



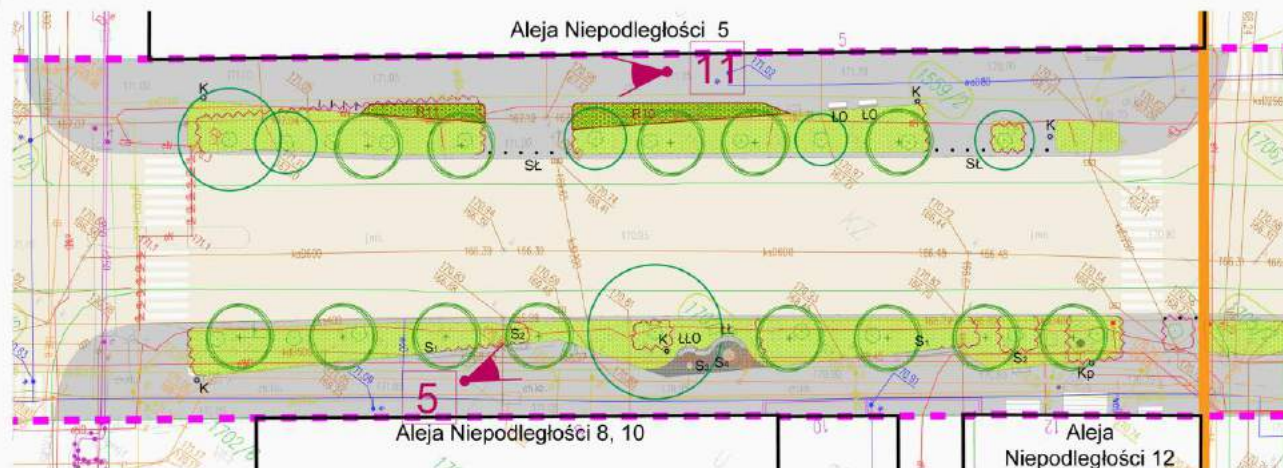
PM
PROJEKT

12

WIDOK NA ZIELEN PRZY BLOKU ALEJA NIEPODLEGŁOŚCI 3

PM
PROJEKT

KONCEPCJA ZAGOSPODAROWANIA TERENU



LEGENDA

--- Granica opracowania

□ Działy w granicy opracowania

I ISTNIEJĄCE ELEMENTY ZAGOSPODAROWANIA TERENU - BEZ ZMIAN

Ni Istniejąca nawierzchnia utwardzona - jezdnia / chodnik - bez zmian

Oznakowanie przejścia dla pieszych - znak poziomy P-10

II ISTNIEJĄCE ELEMENTY ZAGOSPODAROWANIA TERENU PRZEZNACZONE DO ROZBIÓRKI / USUNIĘCIA:

Istniejąca nawierzchnia / ogrodzenia / budynki przeznaczona do rozbiórki / demontażu

III PROJEKTOWANE ELEMENTY ZAGOSPODAROWANIA TERENU

N1 Nawierzchnia wodoprzepuszczalna - kostka betonowa z hydrofugą wypełnioną kruszywem na podbudowie z mieszanki kamienno-głebowej

L0	—	Lawka z oparciem
LL	—	Lawka po łuku bez oparcia
LLO	—	Lawka po łuku z oparciem
S1	—	Siedzisko na murku betonowym typ 1
S2	—	Siedzisko na murku betonowym typ 2
S3	•	Siedzisko typ 3
S4	•	Siedzisko typ 4
K	•	Kosz parkowy
Kp	•	Kosz na psie nieczystości
SR		Stojak na rowery
OS	⊙	Ostona pod drzewem
SL	•	Ślupki ograniczające

V ZIELEN

○ drzewa istniejące - do zachowania (zgodnie z ekspertyzą dendrologiczną)

TBC	D1	zielen istniejąca - donica z nasadzeniami jednorocznymi
TBC	D2, D5	zielen projektowana - donica z nasadzeniami wieloletnimi
TBC		zielen niska projektowana - krzewy
TBC	R1, R2, R3	zielen projektowana - rabata podwyższona (wys. od 20 do 40 cm) z obrzeżem z cortenu - mix roślin ozdobnych

○ drzewo projektowane

10 nr porządkowy wizualizacji wraz lokalizacją



≡ KONCEPCJA ZAGOSPODAROWANIA TERENU

WIZUALIZACJE



5

WIDOK NA ZIELEŃ PRZY BLOKU ALEJA NIEPODŁEŻOŚCI 8

PM
PROJEKT

PM
PROJEKT



≡ KONCEPCJA ZAGOPODAROWANIA TERENU

WIZUALIZACJE



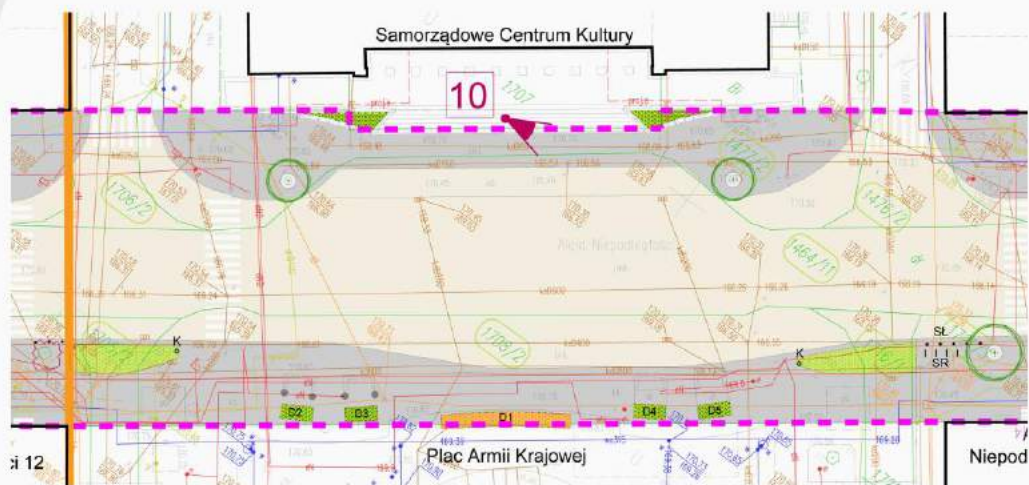
PM
PROJEKT

11

WIDOK NA ZIELEŃ PRZY BLOKU AŻEJA NIEPODŁEĞŁOŚĆ 5

PM
PROJEKT

KONCEPCJA ZAGOSPODAROWANIA TERENU



LEGENDA

— Granica opracowania

□ Działy w granicy opracowania

I ISTNIEJĄCE ELEMENTY ZAGOSPODAROWANIA TERENU - BEZ ZMIAN

Ni Istniejąca nawierzchnia utwardzona - jezdnia / chodnik - bez zmian

Oznakowanie przejścia dla pieszych - znak poziomy P-10

II ISTNIEJĄCE ELEMENTY ZAGOSPODAROWANIA TERENU PRZEZNACZONE DO ROZBIÓRKI / USUNIĘCIA:

Istniejąca nawierzchnia / ogrodzenia / budynki przeznaczona do rozbiórki / demontażu

III PROJEKTOWANE ELEMENTY ZAGOSPODAROWANIA TERENU

N1 Nawierzchnia wodoprzepuszczalna - kostka betonowa z hydrofugą wypełnioną kruszywem na podbudowie z mieszanki kamienno-głebowej

L0 — Ławka z oparciem

LL — Ławka po łuku bez oparcia

LLO — Ławka po łuku z oparciem

S1 — Siedzisko na murku betonowym typ 1

S2 — Siedzisko na murku betonowym typ 2

S3 — Siedzisko typ 3

S4 — Siedzisko typ 4

K — Kosz parkowy

Kp — Kosz na psie nieczystości

SR ||| Stojak na rowery

OS ⊙ Osłona pod drzewem

SL • Słupki ograniczające

V ZIELEN

○ drzewa istniejące - do zachowania (zgodnie z ekspertyzą dendrologiczną)

TBC D1 zielen istniejąca - donica z nasadzeniami jednorocznymi

TBC D2, D5 zielen projektowana - donica z nasadzeniami wieloletnimi

TBC zielen niska projektowana - krzewy

TBC R1, R2, R3 zielen projektowana - rabata podwyższona (wys. od 20 do 40 cm) z obrzeżem z cortenu - mix roślin ozdobnych

○ drzewo projektowane

10 nr porządkowy wizualizacji wraz lokalizacją



≡ KONCEPCJA ZAGOSPODAROWANIA TERENU

WIZUALIZACJE

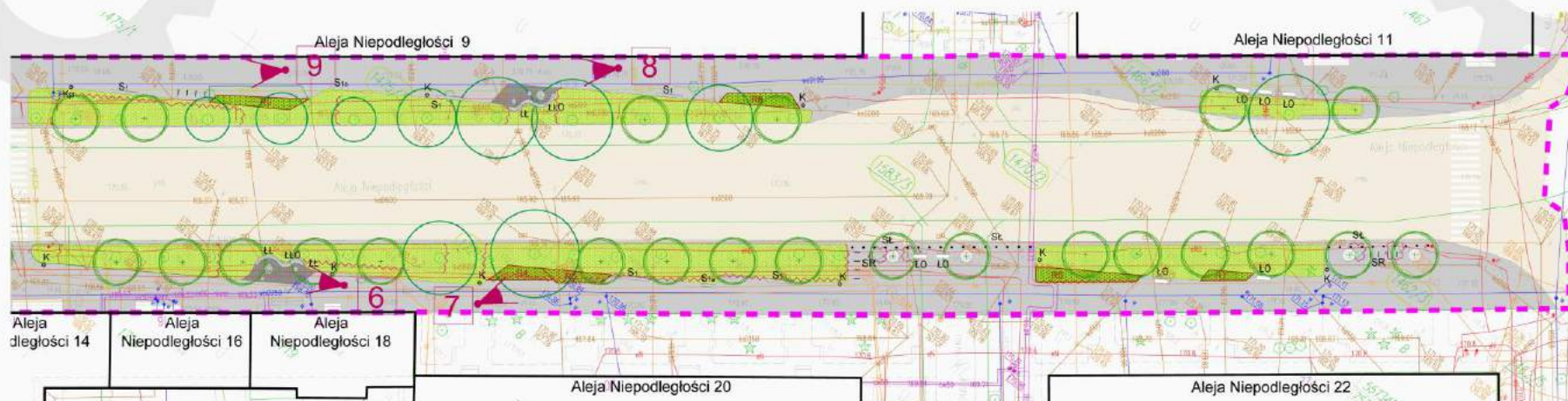


PM
PROJEKT

10 WIDOK NA ZIELEŃ PRZY SAMORZĄDOWYM CENTRUM KULTURY

PM
PROJEKT

KONCEPCJA ZAGOSPODAROWANIA TERENU



LEGENDA

— Granica opracowania

— Działy w granicy opracowania

I ISTNIEJĄCE ELEMENTY ZAGOSPODAROWANIA TERENU - BEZ ZMIAN

Ni Istniejąca nawierzchnia utwardzona - jezdnia / chodnik - bez zmian

Oznakowanie przejścia dla pieszych - znak poziomy P-10

II ISTNIEJĄCE ELEMENTY ZAGOSPODAROWANIA TERENU PRZEZNACZONE DO ROZBIÓRKI / USUNIĘCIA:

Istniejąca nawierzchnia / ogrodzenia / budynki przeznaczone do rozbiórki / demontażu

III PROJEKTOWANE ELEMENTY ZAGOSPODAROWANIA TERENU

N1 Nawierzchnia wodoprzepuszczalna - kostka betonowa z hydrofugą wypełnioną kruszywem na podbudowie z mieszanki kamienno-glebowej

L0 — Ławka z oparciem

L1 — Ławka po łuku bez oparcia

L10 — Ławka po łuku z oparciem

S1 — Siedzisko na murku betonowym typ 1

S2 — Siedzisko na murku betonowym typ 2

S3 — Siedzisko typ 3

S4 — Siedzisko typ 4

K — Kosz parkowy

Kp — Kosz na psie nieczystości

SR — Stojak na rowery

OS — Osłona pod drzewem

SL — Słupki ograniczające

V ZIELEN

— drzewa istniejące - do zachowania (zgodnie z ekspertyzą dendrologiczną)

TBC D1 zielen istniejąca - donica z nasadzeniami jednorocznymi

TBC D2, D5 zielen projektowana - donica z nasadzeniami wieloletnimi

TBC zielen niska projektowana - krzewy

TBC R1, R2, R3 zielen projektowana - rabata podwyższona (wys. od 20 do 40 cm) z obrzeżem z cortenu - mix roślin ozdobnych

— drzewo projektowane

10 nr porządkowy wizualizacji wraz lokalizacją



≡ KONCEPCJA ZAGOPODAROWANIA TERENU

WIZUALIZACJE



6

WIDOK NA ZIELEŃ PRZY BLOKU ALEJA NIEPODLEGŁOŚCI 18

PM
PROJEKT

PM
PROJEKT



≡ KONCEPCJA ZAGOPODAROWANIA TERENU

WIZUALIZACJE





≡ KONCEPCJA ZAGOPODAROWANIA TERENU

WIZUALIZACJE



8

WIDOK NA ZIELEŃ PRZY BLOKU ALEJA NIEPODLEGŁOŚCI 9

PM
PROJEKT

PM
PROJEKT



≡ KONCEPCJA ZAGOPODAROWANIA TERENU

WIZUALIZACJE



9

WIDOK NA ZIELEŃ PRZY BŁOKU ALEJA NIEPODLEGŁOŚCI 9

PM
PROJEKT

PM
PROJEKT

≡ MAŁA ARCHITEKTURA



ŁAWKA Z OPARCIEM



SIEDZISKO TYP S1



SIEDZISKO TYP S2

PM
PROJEKT

KOSZ NA ODPADY



KOSZ NA PSIE ODCHODY



STOJAK NA ROWERY



SŁUPKI ODGRACAJĄCE





≡ MAŁA ARCHITEKTURA

ŁAWKA PO ŁUKU
BEZ OPARCIA

SIEDZISKO TYP S4



ŁAWA PO ŁUKU
Z OPARCIEM

SIEDZISKO TYP S3



≡ MAŁA ARCHITEKTURA / NAWIERZCHNIA



**OSŁONA STALOWA
POD DRZEWO**



**OBRZEŻE STALOWE
Z BLACHY CORTEN**



**NAWIERZCHNIA
PRZEPUSZCZALNA -
BETONOWA KOSTKA Z
HYDROFUGĄ**
na podbudowie z
substratem glebowym

ROZWIĄZANIA ZWIEKSZAJĄCE RETENCJĘ NAWIERZCHNIA PRZEPUSZCZALNA

Zdolność retencyjna



1 - [NISKA]	0-200	l·m ²
2 - [UMIARKOWANA]	201-1000	l·m ²
3 - [WYSOKA]	>1000	l·m ²

Koszty odtworzenia



- 1 - Niskie
- 2 - Wysokie

Uciążliwość eksploatacji

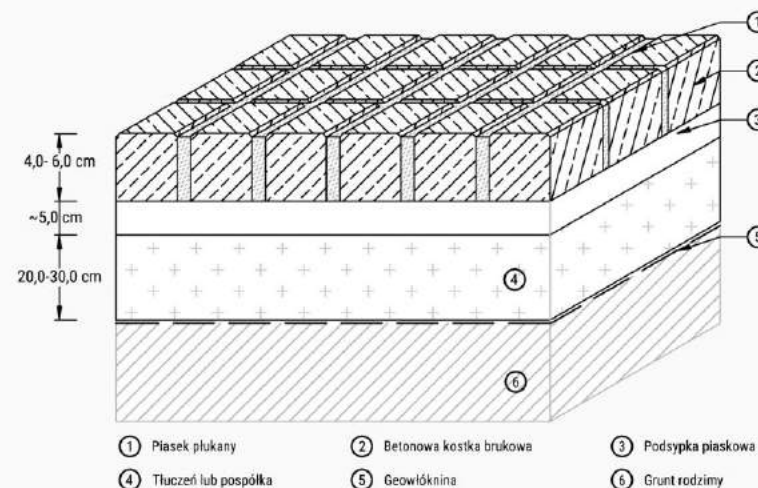


- 1 - [NISKA] podstawowe roboty i usuwanie stałych zanieczyszczeń
- 2 - [UMIARKOWANA] dodatkowo pielęgnacja roślinności
- 3 - [WYSOKA] dodatkowe inne prace
- S - Wymaga specjalistycznej obsługi

Oczyszczanie wody



- 1 - [NISKIE] tylko grunt
- 2 - Warstwy filtracyjne bez roślin
- 3 - Zadzielenie
- 4 - Rośliny niskie
- 5 - [WYSOKIE] rośliny wysokie lub niskie i wysokie



Przekrój przez powierzchnię ażurową z zastosowaniem betonowej kostki brukowej

ROZWIĄZANIA ZWIEKSZAJĄCE RETENCJĘ OBNIŻONY KRAWĘŻNIK

Zdolność retencyjna



1 - [NISKA]	0 - 200	l·m ²
2 - [UMIARKOWANA]	201 - 1000	l·m ²
3 - [WYSOKA]	>1000	l·m ²

Koszty odtworzenia



- 1 - Niskie
- 2 - Wysokie

Uciążliwość eksploatacji

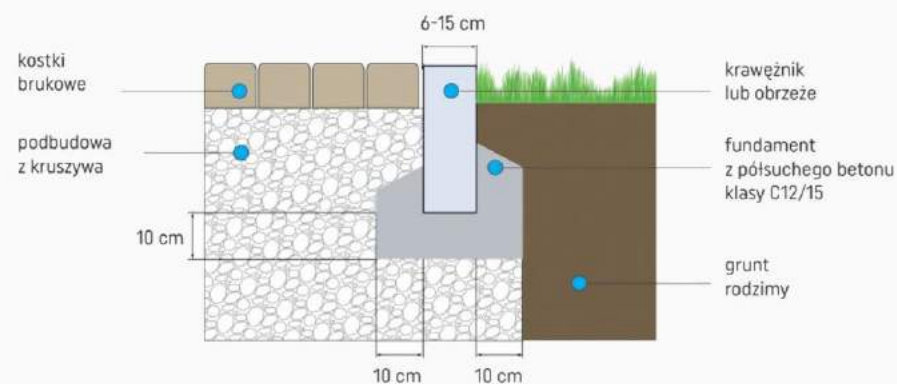


- 1 - [NISKA] podstawowe roboty i usuwanie stałych zanieczyszczeń
- 2 - [UMIARKOWANA] dodatkowo pielęgnacja roślinności
- 3 - [WYSOKA] dodatkowe inne prace
- S - Wymaga specjalistycznej obsługi

Oczyszczanie wody



- 1 - [NISKIE] tylko grunt
- 2 - Warstwy filtracyjne bez roślin
- 3 - Zadarmienie
- 4 - Rośliny niskie
- 5 - [WYSOKIE] rośliny wysokie lub niskie i wysokie



ROZWIĄZANIA ZWIEKSZAJĄCE RETENCJĘ GEOKOMPÓZYT

Zdolność retencyjna



1 - [NISKA]	0 - 200	l·m ²
2 - [UMIARKOWANA]	201 - 1000	l·m ²
3 - [WYSOKA]	>1000	l·m ²

Koszty odtworzenia



- 1 - Niskie
- 2 - Wysokie

Uciążliwość eksploatacji

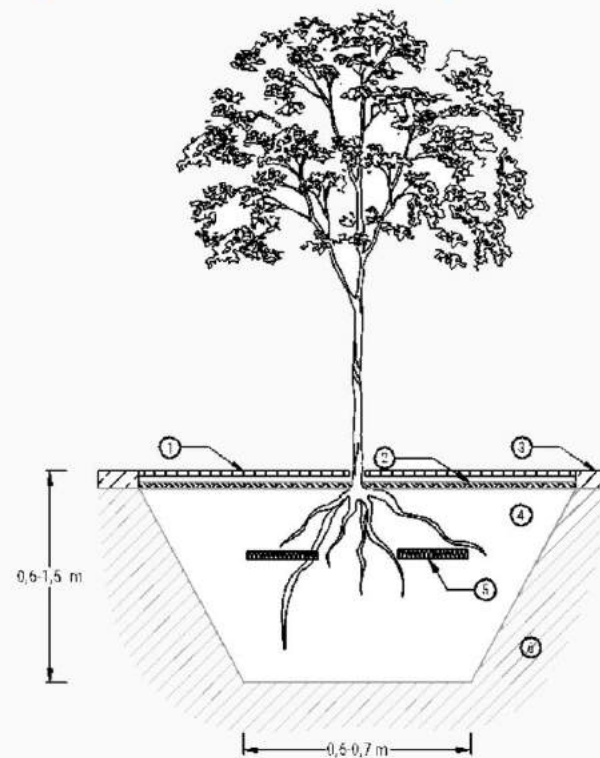


- 1 - [NISKA] podstawowe roboty i usuwanie stałych zanieczyszczeń
- 2 - [UMIARKOWANA] dodatkowo pielęgnacja roślinności
- 3 - [WYSOKA] dodatkowo inne prace
- S - Wymaga specjalistycznej obsługi

Oczyszczanie wody



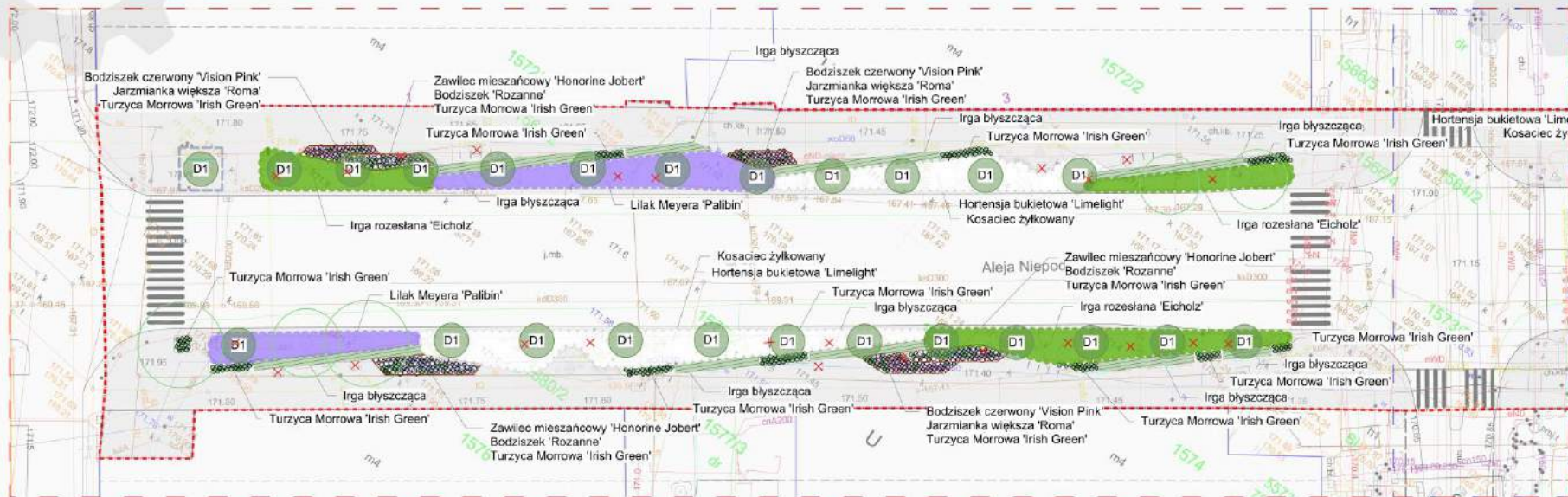
- 1 - [NISKIE] tylko grunt
- 2 - Warstwy filtracyjne bez roślin
- 3 - Zadarmienie
- 4 - Rośliny niskie
- 5 - [WYSOKIE] rośliny wysokie lub niskie i wysokie



- 1 - Krata ochronna
- 2 - Kora lub mulcz
- 3 - Chodnik
- 4 - Gleba piaszczysta
- 5 - Geokompozyt sorbujący wodę
- 6 - Grunt rodzimy



KONCEPCJA ZIELENI



	LEGENDA		istniejąca rabata z roślinami jednorocznymi		projektowane żywopłoty
	granica opracowania	ZIELEŃ PROJEKTOWANA			projektowane byliny
	ZIELEŃ ISTNIEJĄCA		projektowane drzewa		projektowane trawy ozdobne
	istniejące drzewa liściaste		projektowane krzewy	D1	numer porządkowy drzewa
	drzewa do usunięcia				



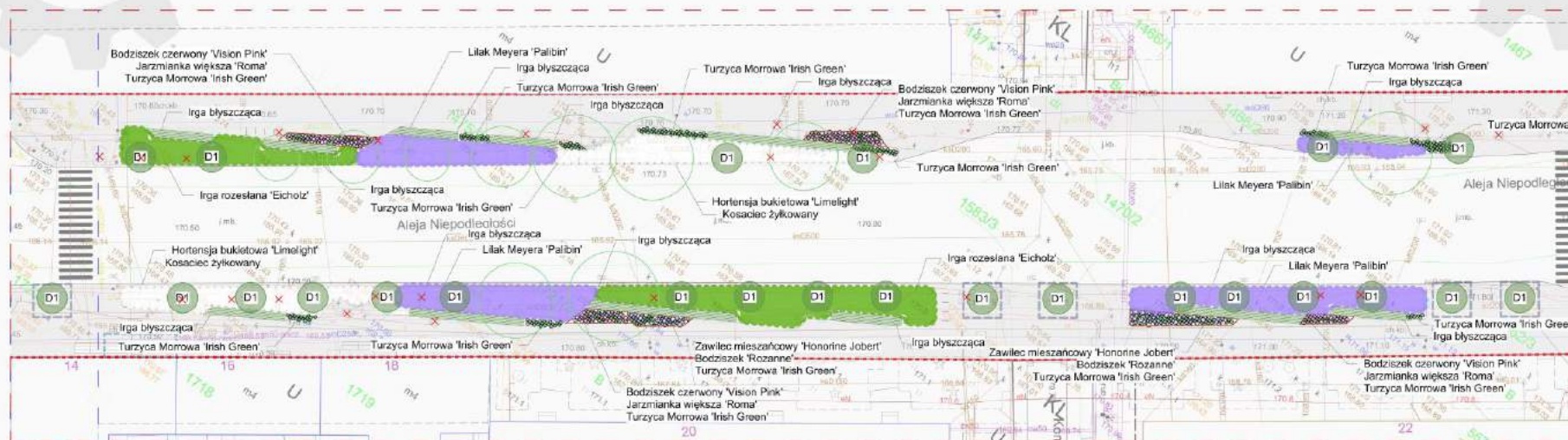
KONCEPCJA ZIELENI



LEGENDA

-  granica opracowania
-  ZIELEŃ ISTNIEJĄCA
-  istniejące drzewa liściaste
-  drzewa do usunięcia
-  istniejąca rabata z roślinami jednorocznymi
- ZIELEŃ PROJEKTOWANA**
-  projektowane drzewa
-  projektowane krzewy
-  projektowane żywopłoty
-  projektowane byliny
-  projektowane trawy ozdobne
-  D1 numer porządkowy drzewa

KONCEPCJA ZIELENI



	LEGENDA		istniejąca rabata z roślinami jednorocznymi		projektowane żywopłoty
	granica opracowania		ZIELEŃ PROJEKTOWANA		projektowane byliny
	ZIELEŃ ISTNIEJĄCA		projektowane drzewa		projektowane trawy ozdobne
	istniejące drzewa liściaste		projektowane krzewy	D1	numer porządkowy drzewa
	drzewa do usunięcia				



≡ KONCEPCJA ZIELENI

PODSUMOWANIE

SPIS ROŚLIN PROJEKTOWYCH			
L.p.	Nazwa łacińska	Nazwa polska	Ilość
DRZEWA			
D1	Acer campestre 'Elsrijk'	Klon polny 'Elsrijk'	61
D2	Ginkgo biloba 'Fastigiata'	Miłorząb dwukłapowy 'Fastigiata'	2
KRZEWY			
K1	Cotoneaster radicans 'Eicholz'	Irga rozesiłana 'Eicholz'	1757
K2	Hydrangea paniculata 'Limelight'	Hortensja bukietowa 'Limelight'	588
K3	Syringa meyeri 'Palibin'	Lilak Meyera 'Palibin'	1068
K4	Rosa 'Short Track'	Róża 'Short Track'	183
ŻYWOPLÓTY			
Z1	Cotoneaster lucidus	Irga błyszcząca	3180
BYLINY			
B1	Anemone hybrida 'Honorine Jobert'	Zawilec mieszańcowy 'Honorine Jobert'	168
B2	Geranium 'Rozanne'	Bodziszek 'Rozanne'	234
B3	Geranium sanguineum 'Vision Pink'	Bodziszek czerwony 'Vision Pink'	204
B4	Astrantia major 'Roma'	Jarzmianka większa 'Roma'	133
TRAWY OZDOBNE			
T1	Carex morrowii 'Irish Green'	Turzyca Morrowa 'Irish Green'	1068
T2	Calamagrostis brachytricha	Trzcinnik krótkowłosy	77
ROŚLINY CEBULOWE			
C1	Iris reticulata	Kosaciec żyłkowany	15987



Klon polny „Elsrijk”

≡ KONCEPCJA ZIELENI PROJEKTOWANE GATUNKI

Cenione drzewo alejowe o regularnej, zaokrąglonej i zwartej koronie

Polecane do sadzenia w miastach, zwłaszcza przy ulicach

Dobrze znosi upał, suszę, utwardzone podłoże i zanieczyszczenie powietrza

Toleruje zasolenie

Docelowe wymiary drzewa

Wysokość: 10-12m

Średnica korony: 7-8m

Planowane wymiary sadzonych drzew:

Obwód pnia: 25-30cm (średnica ok. 10cm)

Wysokość: 5-7m

Wysokość pnia (do korony): 220cm

PM
PROJEKT





≡ KONCEPCJA ZIELENI

PROJEKTOWANE GATUNKI

Drzewo o wąskiej, kolumnowej koronie

Polecane do sadzenia w miastach, przy ulicach

Toleruje suszę i zanieczyszczenie powietrza

Docelowe wymiary drzewa

Wysokość: 15-25m

Średnica korony: 4-8m

Planowane wymiary sadzonych drzew:

Obwód pnia: 25-30cm (średnica ok. 10cm)

Wysokość: 5-7m

Wysokość pnia (do korony): 220cm

PM
PROJEKT



Miłorząb dwukłapowy „Fastigiata”



Irga rozesłana ‚Eichholz‘

≡ KONCEPCJA ZIELENI PROJEKTOWANE GATUNKI

Zimozielona, okrywowa krzewinka

Wysokość do 25cm

Jesienią liście przebarwiają się na pomarańczowo

Kwiaty białe – maj/czerwiec

Owoce pomarańczowoczerwone

Krzew o wyprostowanych, mocnych pędach

Wysokość 1,5-2,5m

Kwiaty początkowo zielonkawożółte, później kremowo białe

Kwiaty pozostają na krzewach długo po zrzuconiu liści

PM
PROJEKT

Hortensja bukietowa ‚Limelight‘





Lilak Meyera „Palibin”

Róża „Short Track”

≡ KONCEPCJA ZIELENI PROJEKTOWANE GATUNKI

Gęsty, zwarty krzew

Wysokość 1,5m

Kwiaty jasnofioletowe, pachnące – maj/czerwiec

Okrywowa odmiana polecana na rabaty kwiatowe
wzdłuż ulic

Odporna na zasolenie

Wysokość 0,5-08m

Kwiaty ciemnoróżowe, pachnące – maj/wrzesień

Owoce ciemnopomarańczowoczerwone

PM
PROJEKT





Irga błyszcząca

≡ KONCEPCJA ZIELENI PROJEKTOWANE GATUNKI

Gatunek odporny na suszę, upał, zanieczyszczenie powietrza i mrozy

Planowana wysokość 1m

Toleruje zanieczyszczenia środowiska, upał i suszę

PM
PROJEKT





Zawilec mieszańcowy „Honorine Jobert”.

Bodziszek „Rozanne”

Bodziszek Rozanne”

KONCEPCJA ZIELENI

PROJEKTOWANE GATUNKI

Wysokość 70-120cm

Kwitnie na biało od sierpnia do października

Wysokość 35-50cm

Kwitnie na fioletowoniebiesko od czerwca aż do przymrozków

PM
PROJEKT





Bodziszek czerwony „Visin Pink”

KONCEPCJA ZIELENI PROJEKTOWANE GATUNKI

Bo

Wysokość 30cm

Kwitnie na różowo od maja do września

Wysokość 30/60cm

Kwitnie na różowo od czerwca do sierpnia

PM
PROJEKT

Jarzmianka większa ”Roma”





1

SZACUNKOWY KOSZT INWESTYCJI
5 678 774,37 zł

ETAP 1

3 155 488,29 zł

ETAP 2

2 523 286,08 zł



Załącznik nr 3 - Wizualizacja koncepcji - po uwzględnieniu uwag składanych przez mieszkańców podczas konsultacji.





2 WIDOK NA ZIELEŃ PRZY BLOKU ALEJA NIEPODLEGŁOŚCI 4

PM
PROJEKT



3 WIDOK NA ZIELEŃ PRZY BŁOKU ALEJA NIEPODLEGŁOŚCI 4

PM
PROJEKT





5 WIDOK NA ZIELEŃ PRZY BLOKU ALEJA NIEPODLEGŁOŚCI 8



6

WIDOK NA ZIELEŃ PRZY BŁOKU ALEJA NIEPODLEGŁOŚCI 18

PM
PROJEKT



7

WIDOK NA ZIELEŃ PRZY BŁOKU ALEJA NIEPODLEGŁOŚCI 20

PM
PROJEKT





9

WIDOK NA ZIELEŃ PRZY BLOKU ALEJA NIEPODLEGŁOŚCI 9

PM
PROJEKT



10

WIDOK NA ZIELEŃ PRZY SAMORZĄDOWYM CENTRUM KULTURY

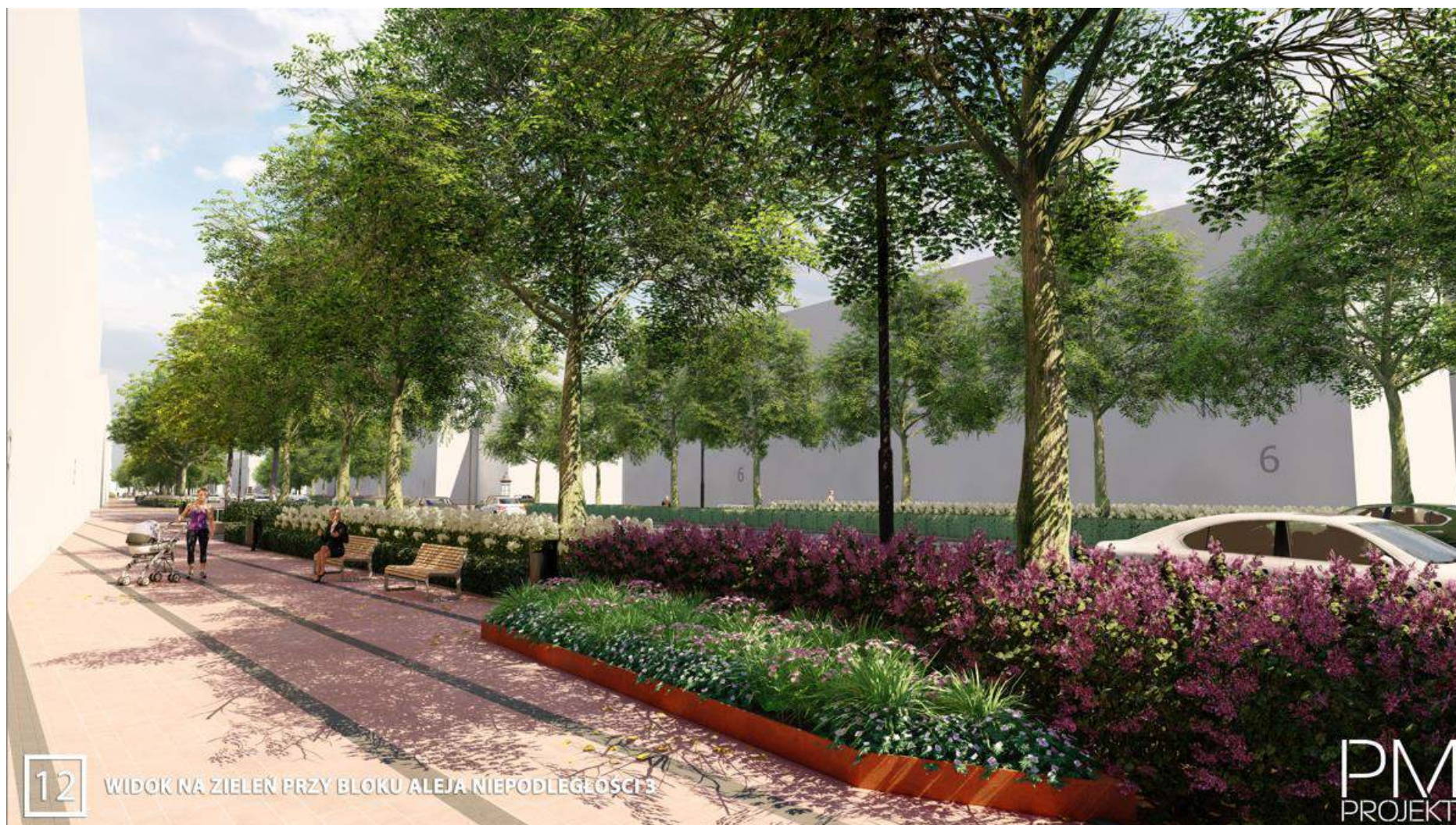
PM
PROJEKT



11

WIDOK NA ZIELEŃ PRZY BLOKU ALEJA NIEPODLEGŁOŚCI 5

PM
PROJEKT



12

WIDOK NA ZIELEŃ PRZY BLOKU ALEJA NIEPODLEGŁOŚCI 3

PM
PROJEKT



Opracowanie:

Wydział Ochrony Środowiska i Gospodarki Odpadami w Urzędzie Miejskim w Mielcu
ul. Żeromskiego 23
39-300 Mielec

www.mielec.pl

[KONSULTACJE - Moje Miasto \(um.mielec.pl\)](http://KONSULTACJE - Moje Miasto (um.mielec.pl))

[Konsultacje społeczne - rewaloryzacja zieleni przy ul. Al. Niepodległości \(bip.gov.pl\)](http://Konsultacje społeczne - rewaloryzacja zieleni przy ul. Al. Niepodległości (bip.gov.pl))