

**ZARZĄDZENIE NR 1767/2023
PREZYDENTA MIASTA MIELCA**

z dnia 8 marca 2023 r.

w sprawie ogłoszenia Konkursu na opracowanie projektu koncepcyjnego zagospodarowania terenu rekreacyjno-kulturalnego w Mielcu pn. „Budowa Centrum Twórczości Artystycznej w Mielcu”

Na podstawie art. 30 ust. 1 w zw. z art. 7 ust. 1 pkt 1 ustawy z dnia 8 marca 1990 r. o samorządzie gminnym (t.j. Dz.U. z 2023 r. , poz. 40)

zarządzam, co następuje:

§ 1.

Ogłaszam Konkurs na opracowanie projektu koncepcyjnego zagospodarowania terenu rekreacyjno-kulturalnego w Mielcu pn. „Budowa Centrum Twórczości Artystycznej w Mielcu”.

§ 2.

Regulamin Konkursu stanowi załącznik Nr 1 do niniejszego zarządzenia.

§ 3.

Wykonanie zarządzenia powierzam Naczelnikowi Wydziału Inwestycji.

§ 4.

Zarządzenie wchodzi w życie z dniem podjęcia.

Prezydenta Miasta Mielca



Jacek Wiśniewski

Załącznik Nr 1 do zarządzenia Nr 1767/2023

Prezydenta Miasta Mielca

z dnia 8 marca 2023 r.

REGULAMIN KONKURSU na opracowanie projektu koncepcyjnego zagospodarowania terenu rekreacyjno-kulturalnego w Mielcu pn. „Budowa Centrum Twórczości Artystycznej w Mielcu”

§ 1.

Cele Konkursu:

Głównym celem konkursu jest opracowanie projektu koncepcyjnego, zwanego dalej „Projektem”, zagospodarowania terenu rekreacyjno-kulturalnego w Mielcu pn. „Budowa Centrum Twórczości Artystycznej w Mielcu” na obszarze oznaczonym UK.1 i KOR.1 w projekcie miejscowego planu w Mielcu. Załącznik nr 3 do Regulaminu Konkursu określa obszar opracowania.

§ 2.

Informacje ogólne:

1. Organizatorem Konkursu na opracowanie projektu koncepcyjnego terenu rekreacyjno-kulturalnego w Mielcu pn. „Budowa Centrum Twórczości Artystycznej w Mielcu”, zwanego dalej „Konkursem”, jest Prezydent Miasta Mielca, a Konkurs przeprowadzi Wydział Inwestycji Urzędu Miejskiego w Mielcu.

2. Wyznaczona osoba do kontaktu: Piotr Roźniał, tel.17 7888548, e-mail: Piotr.Roznial@um.mielec.pl

3. Termin nadsyłania Projektów upływa z dniem 4 lipca 2023 r.

4. Rozstrzygnięcie Konkursu nastąpi w ciągu 40 dni od daty wskazanej w ust.3.

5. Przesłanie Projektu jest równoznaczne z akceptacją warunków Regulaminu Konkursu.

6. Sprawy nieujęte w niniejszym Regulaminie oraz sporne, dotyczące organizacji Konkursu, rozstrzyga Organizator Konkursu.

§ 3.

Zakres przedmiotowy Konkursu:

1. Wymogi:

Koncepcja dotyczy dwóch obszarów oznaczonych na rysunku symbolami UK.1 oraz KOR.1. i obejmuje kwartał zabudowy pomiędzy ulicami, jedną zbiorczą i dwoma lokalnymi. Zabudowa mieszkaniowa od strony dróg lokalnych w części przyległej do placu 5 kondygnacyjna w tym parter z funkcją usługowo handlową – zabudowa deweloperska. Obiekty po drugiej stronie placu przy drodze zbiorczej to usługowo mieszkalne min 2 kondygnacje usług, w pierzei placu min 5 kondygnacji łącznie. Od strony ul. Powstańców Warszawy zabudowa o wysokości do 30 m. Pożądana dominanta wysokości do 30 m. Załącznik nr 3.

1. Plac miejski (KOR.1) to np. zakończenie parkowe, plac utwardzony, w części parkowy, strefa spacerowa, chilautowa i inne. W każdym przypadku ma tworzyć obszar zamknięty z atrakcyjną wizualnie pierzeją budynku instytucji kultury.

2. Projektowane Centrum Twórczości Artystycznej umieścić na obszarze oznaczonym na planie UK.1. Linie zabudowy to czytelna ściana przyszłej pierzei. Może być załamana dla potrzeb kompozycji. Zaprojektować odpowiednio szerokie miejsce dla ekspozycji obiektu. Kubatura może być zróżnicowana wysokościowo w tym co do liczby kondygnacji. Dopuszczalna dominanta wysokościowa. Potrzeby funkcjonalne opisane w załączniku nr 4. Parkingi zaprojektować z uwzględnieniem obecności parkingów w pasie drogowym. Dopuszczalna strefa dziedzińca otwartego np.: strefa chłautowa np. z widownią (amfiteatr), otwarta wystawa-muzeum, strefa światła, zielone ściany, strefa muzyki, ogród kultury-wody itp. Dziedziniec obudowany dla ochrony akustycznej projektowanej zabudowy mieszkaniowej. Istniejący rów adaptować dla potrzeb wnętrza, przebudować lub zlikwidować.

Całość ma być dostępna z komunikacją zbiorową, rowerową i pieszą.

W razie potrzeby założenia koncepcji mogą stać się wiążące z ustaleniami przyszłego miejscowego planu.

2. Projekt koncepcyjny powinien umożliwić opracowanie na jej podstawie dokumentacji projektowej oraz realizację inwestycji w podziale na etapy.

3. Zawartość merytoryczna Projektu:

- 1) Krótki opis uzasadniający koncepcję wizualną pracy w języku polskim format A4;
- 2) Koncepcja zagospodarowania terenu w skali 1:500;
- 3) Wizualizacje Projektu wraz z pokazaniem projektowanych elementów na tle planowanej (zgodnie z projektem miejscowego planu) architektury/otoczenia (z wszystkich stron w formacie A2). Plansze w ilości nie mniej niż 4 szt. i nie więcej niż 6 szt. w 3D;
- 4) Rzuty wszystkich kondygnacji w skali 1:200;
- 5) Przekroje charakterystyczne w skali 1:200.

4. Forma oddania Projektu:

- 1) Projekt złożyć w wersji drukowanej kolorowej wraz z dołączoną wersją elektroniczną w postaci plików .pdf.

§ 4.

Założenia konkursu:

1. Konkurs ma charakter zamknięty i jest skierowany do studentów i absolwentów polskich uczelni (np. politechnik) kierunku Architektura i Urbanistyka. Dopuszcza się Projekty zespołowe.
2. Każdy z uczestników/zespołów może złożyć maksymalnie dwa Projekty.
3. Projekty muszą być pracami autorskimi, nienagrodzonymi wcześniej w innych tego typu konkursach.
4. Konkurs ma charakter jednoetapowy.

§ 5.

Składanie Projektu:

1. Warunkiem uczestnictwa w Konkursie jest nadesłanie Projektu wraz z wypełnionym i podpisanym formularzem zgłoszenia, stanowiącym załącznik nr 1 i nr 2 do *Regulaminu*.

2. Projekty wraz z formularzem zgłoszenia należy składać w formie:

(osobiście, listownie) na adres: Urząd Miejski w Mielcu, ul. Żeromskiego 26; 39-300 Mielec, z dopiskiem „Budowa Centrum Twórczości Artystycznej w Mielcu”;

3. Termin składania Projektów upływa w dniu 04 lipca 2023 r. o godz. 15.00. W przypadku Projektów przesłanych pocztą/firmą kurierską, decyduje data wpływu do Organizatora Konkursu.

4. Projekty niespełniające wymagań, o których mowa w Regulaminie Konkursu lub dostarczone po terminie, nie będą podlegały ocenie Komisji Konkursowej.

5. Złożone Projekty nie podlegają zwrotowi i pozostają własnością Organizatora Konkursu.

§ 6.

Rozstrzygnięcie Konkursu

1. Oceny Projektów dokona, Komisja konkursowa w składzie:

- 1) Prezydent Miasta Mielca – Jacek Wiśniewski,
- 2) Zastępca Prezydenta Miasta Mielca – Adriana Miłoś
- 3) Wydział Inwestycji – Ireneusz Kuzara,
- 4) Naczelnik Wydziału Urbanistyki i Gospodarki Gruntami i Geodezji – Waldemar Wiącek,
- 5) Kierownik Referatu Zieleni w Wydziale Ochrony Środowiska i Gospodarki Odpadami – Anna Synowiec,
- 6) Dyrektor Samorządowego Centrum Kultury – Joanna Kruszyńska
- 7) Inspektor Wydziału Inwestycji – Piotr Roźniak,

oraz zaproszeni do prac Komisji:

- 8) Przedstawiciel Rady Osiedla Smoczka

2. Kryteria oceny Projektów:

- 1) Estetyka i oryginalność pomysłu,
- 2) Spójność koncepcyjna z planowaną architekturą miejską,
- 3) Funkcjonalność i innowacyjność rozwiązań,
- 4) Jakość graficznego opracowania Projektu.

3. Rozstrzygnięcie Konkursu:

- 1) Komisja nadzorować będzie przebieg Konkursu,
- 2) W każdym z kryteriów, każdy członek Komisji może przyznać maksymalnie 5 punktów (może przyznać jednej pracy 5 punktów lub rozdzielić te 5 punktów zgodnie ze swoim uznaniem na inne),
- 3) Wszystkie kryteria mają taką samą wagę, a członkowie Komisji mają równe głosy,
- 4) Nagrodę otrzyma autor Projektu, który uzyska największą liczbę punktów łącznie,
- 5) Komisji przysługuje prawo do niewyłonienia zwycięzcy,
- 6) Decyzje Komisji są ostateczne i nieodwołalne,
- 7) Wyniki Konkursu zostaną opublikowane na stronie www.mielec.pl.

4. W przypadku złożenia więcej niż ośmiu Projektów lub jeśli kilka prac otrzyma taką samą ilość punktów, Komisja może postanowić o przeprowadzeniu głosowania dwuetapowo. W takim przypadku spośród wszystkich Projektów zostaną wybrane trzy, z największą liczbą przyznanych punktów a następnie Komisja dokona wyboru zwycięzcy Konkursu w trybie określonym w ust. 3.

§ 7.

Zasady przyznawania nagród:

1. Komisja konkursowa wyłoni zwycięzcę, w trybie określonym w § 6. Komisja konkursowa może postanowić o przyznaniu wyróżnień.

2. Zwycięzca Konkursu otrzyma nagrodę pieniężną w wysokości 10 000 zł (słownie: siedem tysięcy złotych).

3. Komisja konkursowa może przyznać 1 lub 2 wyróżnienia dla Projektów, za które autor otrzyma:

I wyróżnienie – 5 000,00 zł (słownie: pięć tysięcy złotych),

II wyróżnienie - 3 000,00 zł (słownie: trzy tysiące złotych).

4. W przypadku Projektu zespołowego, wskazana w ust. 2 i 3 kwota podlega podziałowi pomiędzy członków zespołu w sposób wskazany przez osobę wyznaczoną do reprezentowania zespołu w kontaktach z Organizatorem.

5. Zwycięzca Konkursu oraz wyróżnieni w Konkursie, zostaną powiadomieni o przyznaniu nagrody telefonicznie lub pisemnie.

6. Warunkiem przekazania nagrody jest podpisanie z Gminą Miejską Mielec przez wszystkich twórców nagrodzonego Projektu (zwycięskiego i wyróżnionych), umowy przenoszącej na gminę autorskie prawa majątkowe do Projektu.

7. Wszelkie koszty związane z uczestnictwem w Konkursie oraz przygotowaniem Projektu, ponosi uczestnik Konkursu.

§ 8.

Unieważnienie konkursu

Organizator zastrzega sobie prawo do unieważnienia Konkursu w przypadku:

- 1) Gdy nie wpłynie żaden Projekt,
- 2) Gdy żaden z Projektów nie spełnia warunków Regulaminu,
- 3) Niezadawalającego poziomu artystycznego złożonych Projektów,
- 4) Sytuacji niezależnych od Organizatora.

§ 8.

Postanowienia końcowe:

1. Organizator Konkursu zastrzega sobie prawo opublikowania imienia, nazwiska i informacji dotyczącej kierunku studiów oraz uczelni o zwycięzcy Konkursu oraz osób wyróżnionych oraz umieszczenie ich w materiałach informacyjnych i promocyjnych Organizatora oraz w mediach i Internecie.

2. Organizator zastrzega możliwość zmiany terminów, ustalonych w Regulaminie, w tym wydłużenia terminu składania Projektów.

tytuł

ZGŁOSZENIE DO KONKURSU na opracowanie projektu koncepcyjnego zagospodarowania terenów zielonych zlokalizowanych na osiedlu Lotników w Mielcu pn. „Budowa Centrum Twórczości Artystycznej w Mielcu”

Imię i nazwisko uczestnika konkursu

.....

Adres

.....

Nazwa uczelni i kierunku odbywanych lub zakończonych studiów wyższych

.....

Telefon

.....

e-mail

.....

Opis Projektu

.....

.....

.....

.....

Niniejszym składam Projekt swojego autorstwa oraz poświadczam uczestnictwo w Konkursie.

Ponadto:

- Oświadczam, że zapoznałem/am się z Regulaminem konkursu oraz w pełni i bez zastrzeżeń akceptuję jego postanowienia;
- Oświadczam, iż Projekt zgłoszony przez mnie do konkursu nie narusza jakichkolwiek praw, dóbr i godności osób trzecich, a także, iż posiadam do niego pełne prawa autorskie, które nie są obciążone na rzecz osób trzecich;
- Wyrażam nieodpłatnie zgodę na publiczną prezentację przez Organizatora Konkursu złożonego przeze mnie Projektu, w przypadku, gdy nie zostanie on nagrodzony.

.....

(data, podpis uczestnika konkursu)

Oświadczam, że wyrażam zgodę na przetwarzanie moich danych osobowych zawartych w zgłoszeniu do konkursu.

.....

(data, podpis uczestnika konkursu)

**KLAUZULA INFORMACYJNA
DOTYCZĄCA PRZETWARZANIA DANYCH OSOBOWYCH
UCZESTNIKÓW KONKURSU**

W związku z realizacją wymogów Rozporządzenia Parlamentu Europejskiego i Rady (UE) 2016/679 z dnia 27 kwietnia 2016 r. w sprawie ochrony osób fizycznych w związku z przetwarzaniem danych osobowych i w sprawie swobodnego przepływu takich danych oraz uchylenia dyrektywy 95/46/WE (ogólne rozporządzenie o ochronie danych, tzw. „RODO”), informujemy o zasadach przetwarzania Pani/Pana danych osobowych w związku z konkursem oraz o przysługujących Pani/Panu prawach z tym związanych.

1. Administratorem Pani/Pana danych osobowych przetwarzanych w związku z konkursem jest Prezydent Miasta Mielca, 39-300 Mielec, ul. Żeromskiego 26.

2. Jeśli ma Pani/Pan pytania dotyczące sposobu i zakresu przetwarzania Pani/Pana danych osobowych w Urzędzie Miejskim w Mielcu, a także pytania dotyczące przysługujących Pani/Panu uprawnień, może się Pani/Pan skontaktować się z Inspektorem Ochrony Danych w Urzędzie Miejskim w Mielcu za pomocą adresu iod@um.mielec.pl, tel. **17 7874033**.

3. Administrator danych osobowych przetwarza Pani/Pana dane osobowe na podstawie wcześniej udzielonej zgody, w zakresie i w celu uczestnictwa w Konkursie.

4. W związku z przetwarzaniem danych osobowych w celach, o których mowa w pkt 3 odbiorcami Pani/Pana danych osobowych mogą być: podmioty, które na podstawie zawartych umów przetwarzają dane osobowe w imieniu Administratora. W związku z organizacją konkursu dane osobowe zwycięzcy mogą być przekazywane sponsorom nagród, a także podawane do wiadomości publicznej osobom zgromadzonym. Dane osobowe zostaną opublikowane we wskazanych wyżej miejscach (nieograniczony krąg odbiorców).

5. Pani/Pana dane osobowe będą przechowywane przez okres niezbędny do realizacji celów określonych w pkt 3, a po tym czasie przez okres oraz w zakresie wymaganym przez przepisy powszechnie obowiązującego prawa, w tym do celów archiwalnych w interesie publicznym przez okres 10 lat.

6. W związku z przetwarzaniem Pani/Pana danych osobowych przysługują Pani/Panu następujące uprawnienia:

- a) prawo dostępu do danych osobowych, w tym prawo do uzyskania kopii tych danych;
- b) prawo do żądania sprostowania (poprawiania) danych osobowych – w przypadku, gdy dane są nieprawidłowe lub niekompletne;
- c) prawo do żądania usunięcia danych osobowych (tzw. „prawo do bycia zapomnianym”),
- d) prawo do żądania ograniczenia przetwarzania danych osobowych,
- e) prawo sprzeciwu wobec przetwarzania danych.

7. W związku z tym, że przetwarzanie danych osobowych odbywa się na podstawie zgody osoby na przetwarzanie danych osobowych (art. 6 ust. 1 lit a RODO), przysługuje Pani/Panu prawo do cofnięcia tej zgody w dowolnym momencie. Cofnięcie to nie ma wpływu na zgodność

przetwarzania, którego dokonano na podstawie zgody przed jej cofnięciem, z obowiązującym prawem.

8. W przypadku powzięcia informacji o niezgodnym z prawem przetwarzaniu w Urzędzie Miejskim w Mielcu Pani/Pana danych osobowych, przysługuje Pani/Panu prawo wniesienia skargi do organu nadzorczego właściwego w sprawach ochrony danych osobowych tj. do Prezesa Urzędu Ochrony Danych Osobowych.

9. W związku z tym, że przetwarzanie danych osobowych odbywa się na podstawie zgody osoby, której dane dotyczą, podanie przez Panią/Pana danych osobowych Administratorowi ma charakter dobrowolny. Nie podanie przez Panią/Pana danych osobowych będzie skutkowało brakiem możliwości wzięcia udziału w konkursie.

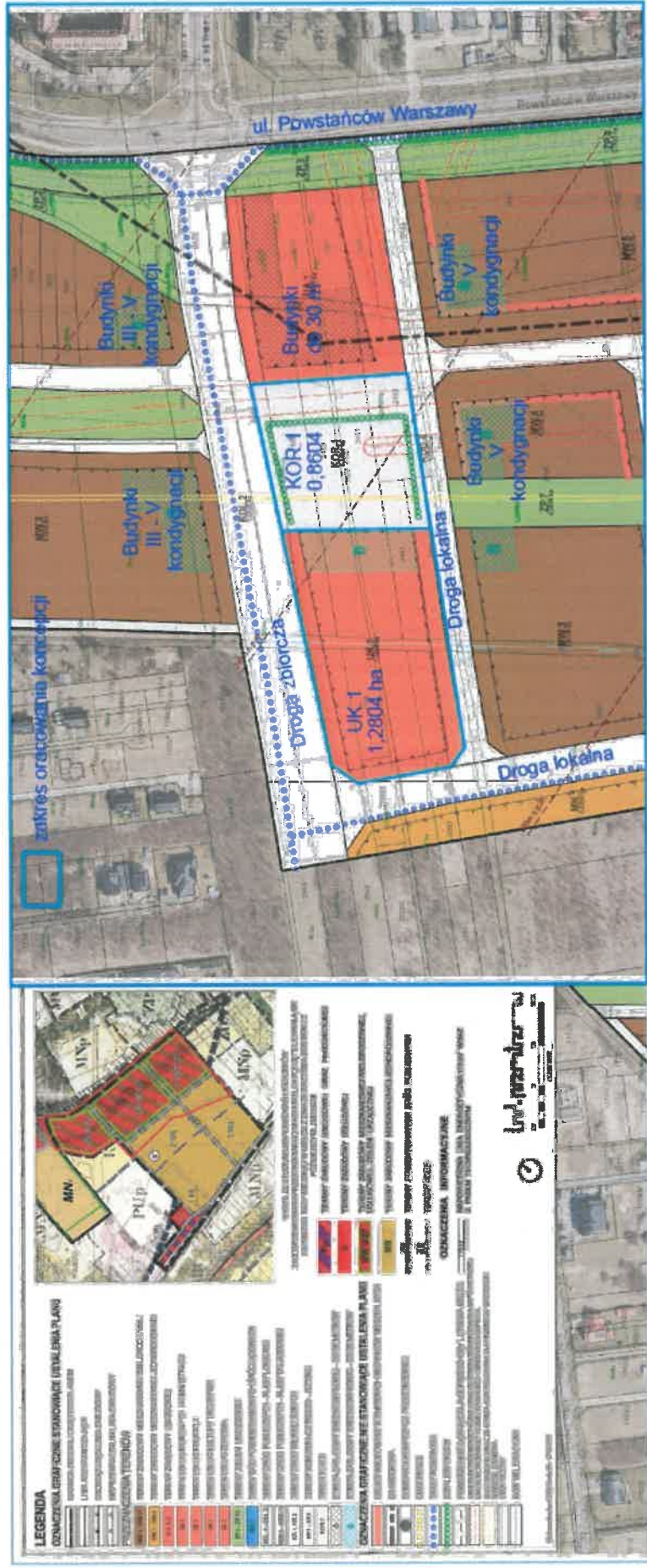
10. Pani/Pana dane nie będą przetwarzane w sposób zautomatyzowany i nie będą profilowane.

.....

(data, podpis uczestnika konkursu)

Załącznik Nr 3 do Załącznika Nr 1

tytuł



tytuł

CENTRUM TWÓRCZOŚCI ARTYSTYCZNEJ

Nowo wybudowana instytucji kultury - energooszczędnego budynku ok. 5 000 m² z instalacją fotowoltaiczną złożonego z: złożonej m.in. z sali koncertowej, sal warsztatowych: muzyki, śpiewu, tańca, malarstwa, rzeźby, rękodzieła oraz magazynów, pomieszczeń socjalnych, pomieszczeń biurowych, szatni, garderób, kawiarni, amfiteatru (scena zewnętrzna), parkingu (80 miejsc dla samochodów osobowych + 2 autobusowe), zieleni parkowej wraz z małą architekturą. Wszystko z wyposażeniem: oświetlenie, nagłośnienie, instrumenty muzyczne (w tym fortepian), wyposażenie sal warsztatowych w niezbędne sprzęty, w tym m.in. piec do wypalania ceramiki, koło garncarskie, stoły, krzesła, regały, sztalugi, maszyny do szycia, komputery itp.

Centrum Twórczości Artystycznej to miejsce, w którym w przyjaznej, kreatywnej atmosferze będziesz mógł/mogła realizować swoje artystyczne pasje. Pracownie prowadzone przez artystów z radością wspierających rozwój adeptów sztuki w każdym wieku, warsztaty, kursy, spotkania, pokazy i wiele innych działań czekają właśnie na Ciebie! Nasze drzwi są szeroko otwarte także dla stowarzyszeń, organizacji, szkół czy firm, które potrzebują partnera dla kreowania nietuzinkowych propozycji artystycznych dla swoich zespołów lub bezpiecznej przystani na własne działania. Każdy z nas może być Twórcą. Nigdy nie jest za wcześnie ani za późno, aby rozpocząć artystyczną podróż. Pomożemy Ci zrobić pierwszy krok.

SALE

W budynku powstaną przestrzenie (ok. 3 200 m²) :

1. Sala koncertowa – na ok. 500 miejsc
2. Zaplecze sceniczne – ok. 340 m²
3. Studio taneczne I (zajęcia utaneczniające, piosenka i ruch, balet) – ok. 250 m²
4. Studio taneczne II (taniec współczesny, taniec nowoczesny, show dance, break dance itp.) - ok. 350 m²
5. Studio wokalne (piosenka dla dzieci, warsztaty wokalne dla dzieci/ młodzieży/ dorosłych/seniorów) - ok. 120 m²

6. Studio sztuk plastycznych (warsztaty rodzinne/dzieci do lat 7) - ok. 120 m²
7. Studio rękodzieła (szycie, dzierganie, dekoupage itp.) - ok. 120 m²
8. Studio rzeźby i ceramiki - ok. 120 m²
9. Studio multimedialne (film, fotografia itp.) - ok. 120 m²
10. Studio muzyczne (nauka gry na instrumentach) - ok. 120 m²
11. Akademia Twórczego Przedszkolaka - ok. 220 m²
12. Akademia Twórczego Seniora - ok. 220 m²
13. Mama i Ja - ok. 120 m²
14. Młodzi Młodym - ok. 120 m²

oraz (ok. 1 800 m²)

1. Część administracyjna budynku (oddzielona od części ogólnodostępnej)
2. Od strony magazynów zjazd i podjazd dla samochodów towarowych, służbowych i dostawczych
3. Plenerowa „scena” z odpowiednim wyposażeniem
4. Przestrzeń chillout
5. Toalety ogólnodostępne
6. Garderoby dla uczestników zajęć z zapleczem (sanitariaty)
7. Garderoby dla artystów (damska i męska) z zapleczem (sanitariaty) przy scenie
8. Kabina dla akustyka w sali widowiskowej
9. Pracownia elektroakustyczna
10. Pracownia techniczna
11. Pracownia dekoratorska
12. Kostiumernia
13. Magazyny techniczne
14. Zaplecze socjalne dla pracowników technicznych (szatnie, toalety)
15. Winda dla osób niepełnosprawnych

